

1. ÚVOD

1.1 Způsob vypracování programu

Předkládaný program je dle doporučených zásad pro vypracování těchto programů nazván: „Integrovaný krajský program snižování emisí tuhých znečišťujících látek, oxidu siřičitého, oxidů dusíku, těkavých organických látek, amoniaku, oxidu uhelnatého, benzenu, olova, kadmia, niklu, arsenu, rtuti a polycyklických aromatických uhlovodíků Zlínského kraje (dále jen „Program“).

Zpracování „Programu snižování emisí“ zadal odbor regionálního rozvoje Zlínského kraje v červnu roku 2002 na základě požadavku zákona č. 86/2002 Sb. Zpracování Programu je součástí zakázky na vypracování „Konceptu snižování emisí a imisí Zlínského kraje“. Na řešení Konceptu byla Zlínskému kraji poskytnuta podpora ze Státního fondu životního prostředí a České energetické agentury. V červnu 2002 byla po výběrovém řízení na zpracovatele Konceptu podepsána smlouva mezi Krajským úřadem Zlínského kraje a ENVIROS, s.r.o.

Výstupy Konceptu jsou:

- ◆ Územní energetická koncepce Zlínského kraje
- ◆ Program snižování emisí Zlínského kraje
- ◆ Program ke zlepšení kvality ovzduší Zlínského kraje
- ◆ Program ke snížení emisí skleníkových plynů
- ◆ Program specifických problémů kraje (zadání SFŽP)
- ◆ Souhrnný akční program Zlínského kraje (zadání SFŽP)
- ◆ Energetický informační systém a Datový model Konceptu (zadání kraje).

Obsah předkládaného Programu vychází z Přílohy č. 2 k zákonu č. 86/2002 Sb. o ochraně ovzduší a změně některých zákonů, která stanovuje požadovaný obsah Programu, a z Metodického pokynu Odboru ochrany ovzduší MŽP. Zpracování respektuje dále zadání SFŽP a Zlínského kraje a požadavky na provázanost s ostatními dokumenty.

Zpracování Programu je výsledkem spolupráce širokého okruhu odborníků níže uvedených společností a fyzických osob ze všech dotčených oblastí. Zpracování Programu probíhalo od podzimu roku 2002 až do 2004 pod vedením a koordinací společnosti ENVIROS, s.r.o., Praha ve spolupráci s organizacemi: Český hydrometeorologický ústav (ČHMÚ), pobočka Brno i Praha, Hydrosoft Veleislavín (databáze, stavba informačního systému), Mgr. Bucek, Brno (rozptylová studie), Ing. Otakar Hrubý (zpracování a příprava dat, výstupů a modelových výpočtů). DEKONT Umwelttechnik Zlín (energeticky využitelné odpady). Řízení projektu probíhalo pod odbornou kontrolou odborem strategického rozvoje krajského úřadu Zlínského kraje a odborem životního prostředí a zemědělství, součinnost dále poskytly odbory životního prostředí a informatiky, územního plánu a dopravy.

Zpracovatel touto cestou děkuje krajskému úřadu za součinnost při získávání relevantních podkladů a souvisejících materiálů, poskytování konzultací, připomínek a posouzení, členům řídicího výboru a pracovní skupině kraje za cenné podněty a názory, všem poskytovatelům dat a podkladů za ochotu a spolupráci.

1.2 Důvody pro vypracování Programu

Povinnost připravit krajské programy snižování emisí vyplývá z ustanovení § 6, odstavce 5 až 7 zákona č.86/2002 Sb., o ochraně ovzduší a o změně některých dalších zákonů (dále jen „zákon o ochraně ovzduší“) a je upravena takto:

- (5) Orgán kraje je povinen zpracovat pro své území krajský program snižování emisí znečišťujících látek nebo jejich stanovených skupin a orgán obce může zpracovat pro své území místní program snižování emisí nebo jejich stanovených skupin, **s cílem zlepšení kvality ovzduší zejména dosažením imisních limitů jednotlivých znečišťujících látek nebo jejich stanovených skupin.** Krajské programy snižování emisí musí být v souladu s národními programy a místní programy snižování emisí musí být v souladu s národními programy i s krajskými programy snižování emisí. Obsah národního, krajského a místního programu snižování emisí je uveden v příloze č.2 k tomuto zákonu.

- (6) Krajské a místní programy snižování emisí vydávají orgány kraje a obcí ve svých nařízeních, která jsou závazná pro všechny orgány a správní úřady konající v řízeních podle § 17, odstavec 9 (zákon o ochraně ovzduší). Informace o krajských a místních programech snižování emisí musí být uvedeny na úředních deskách příslušného kraje a příslušné obce spolu s oznámením, kde lze do nich nahlédnout, a tyto programy se zveřejňují v elektronické podobě ve veřejně přístupném informačním systému. Plnění těchto programů orgány kraje průběžně kontrolují a vyhodnocují.

- (7) Z programů snižování emisí podle odstavce 6 se vychází při výkonu veřejné správy na krajské a místní úrovni, zejména při územním plánování, územním rozhodování a povolování staveb nebo jejich změn, a při posuzování záměrů, které mohou výrazně ovlivnit čistotu ovzduší, nebo rozvojových koncepcí a programů rozvoje jednotlivých oborů a odvětví.

1.3 Zásady pro přípravu Programu

Pro přípravu Krajských programů snižování emisí (dále jen „Programy“) doporučil Odbor ochrany ovzduší Ministerstva životního prostředí ČR Metodickým pokynem respektovat následující zásady:

- ◆ Připravit (integrováný) Program **nejen pro látky (skupiny látek) u nichž jsou vyhlášeny emisní stropy a nebo překračovány imisní limity a meze tolerance, ale také pro ostatní látky, u nichž jsou imisní limity vyhlášeny** (důvodem je zde vyloučení nebo alespoň omezení rizika překračování limitů v budoucnosti).
- ◆ Výsledky analýz stručně shrnout do SWOT analýzy, která bude popisovat slabá místa, silná místa, rizika a pozitivní očekávání (příležitosti) z hlediska emisní situace, imisní situace, ekonomických faktorů, administrativních a institucionálních faktorů a politických a sociálních faktorů.
- ◆ Mezi cíle Programu zahrnout pouze takové, jejichž naplnění mohou orgány kraje v rámci svých částečných či plných kompetencí ovlivnit aplikací vhodných nástrojů a nebo realizací vhodných opatření.

Poznámka: Plná kompetence znamená, že orgán kraje rozhoduje, zda nástroj / či opatření aplikuje či nikoliv (např. plán snížení emisí u zdroje či finanční podpora domácnostem na změnu vytápění). Částečná kompetence znamená, že orgán kraje je povinen ze zákona daný nástroj / opatření aplikovat, rozhoduje však zcela nebo částečně o jeho obsahu a nebo rozsahu (např. integrované povolení k stávajícímu zvláště velkému zdroji – orgán kraje musí žádost o povolení projednat a povolení vydat či nevydat, v rámci povolení však může zdroji stanovit individuální emisní limity a další podmínky provozu).

- ♦ Zajistit maximální provázanost s (Integrovaným) krajským programem ke zlepšení kvality ovzduší.
- ♦ Zajistit maximální provázanost s ostatními relevantními programovými dokumenty kraje (**ÚEK**, územní plán, regionální strategie).
- ♦ Zajistit maximální provázanost s Programy snižování emisí a Programy ke zlepšení kvality ovzduší krajů s příslušným krajem sousedících a krajů, které mohou imisní situaci kraje ovlivnit.
- ♦ Navrhované nástroje a opatření, směřující k naplnění cílů Programu, **sestavit do scénáře (nejlépe v tabelární formě)**, rozčleněného na **nástroje / opatření základní** (jejichž aplikace vyplývá z právních předpisů nebo je podpořena silnými věcnými argumenty) a **nástroje / opatření doporučené** (jejich aplikace není povinná, povede však k omezení emisí).
- ♦ Při formulaci Programu posoudit podíl jednotlivých kategorií zdrojů znečišťování ovzduší (zvláště velké, velké, střední, malé, mobilní) na celkových emisích kraje a stanovit pořadí priorit (podíl jednotlivých kategorií zdrojů na celkových emisích se může v jednotlivých krajích velmi výrazně lišit).
- ♦ Povinnou součástí Programu je výčet všech zvláště velkých zdrojů, provozovaných na území kraje (zvláště velké zdroje jsou zdroje, podléhající regulačnímu režimu podle zákona č.76/2002 Sb., o integrované prevenci a omezování znečištění).
- ♦ V případě zvláště velkých stacionárních zdrojů znečišťování ovzduší **navrhnout v rámci Programu hodnoty individuálních emisních limitů a další technické požadavky, které budou zahrnuty do integrovaného povolení**; požadavky **projednat s provozovateli příslušných zdrojů** tak, aby nebyly vyvolány zbytečné náklady, nepodložené úměrným snížením emisí.
- ♦ U všech navrhovaných nástrojů / opatření **provést hodnocení dle definovaného souboru kritérií** (minimalizace emisí, minimalizace nákladů na efekt, flexibilita, ekonomická únosnost, sociální akceptovatelnost, politická prosaditelnost, administrativní náročnost, soulad s mezinárodními závazky)
- ♦ U všech navrhovaných nástrojů / opatření posoudit možná rizika jejich aplikace.
- ♦ Využívat v maximální možné míře modelových výpočtů. Vytvořit referenční scénář k roku 2010 a scénář s přínosy opatření Programu. Z důvodů srovnatelnosti výstupů a jejich návaznosti v jednotlivých krajích bude vhodné užívat modelů, stanovených v Příloze č.8 k nařízení vlády č.350/2002 Sb., kterým se stanoví imisní limity a podmínky a způsob sledování, posuzování, hodnocení a řízení kvality ovzduší, jako modely referenční (ATEM, SYMOS'97, AEOLIUS).

1.4 Širší cíle Programu

Cíle Programu obecně jsou:

- ♦ **dosazení doporučených hodnot krajských emisních stropů** pro oxid siřičitý, oxidy dusíku, těkavé organické látky (VOC) a amoniak v horizontu roku 2010 a s výhledem do roku 2020 zejména v souvislosti s plněním Národního programu snižování emisí ze stávajících zvláště velkých spalovacích zdrojů.
- ♦ **snížení emisí těch znečišťujících látek, u kterých jsou překračovány imisní limity s cílem dosáhnout limitních hodnot ve stanovených lhůtách (týká se SO₂, PM₁₀, benzenu, B(a)P)**
- ♦ **udržení emisí těch znečišťujících látek, u nichž nebylo zjištěno překračování imisních limitů, na dostatečně nízké úrovni tak, aby bylo minimalizováno riziko překračování v budoucnosti (ostatní znečišťující látky)**

- ◆ Dosažení směrných cílových hodnot pro acidifikaci pro lidské zdraví a pro vegetaci k roku 2020.
- ◆ omezení emisí prekurzorů ozónu tak, aby bylo podpořeno dosažení cílových imisních limitů a dlouhodobých imisních cílů
- ◆ přispět k omezování emisí látek ohrožujících klimatický systém Země, zejména oxidu uhličitého a metanu
- ◆ přispět k šetrnému nakládání s energiemi a přírodními zdroji
- ◆ přispět k omezování vzniku odpadů
- ◆ přispět ke stanovení zásad pro povolování nových zdrojů znečišťování ovzduší (zejména těch, které spadají do působnosti zákona č. 76/2002 Sb.).

1.5 Širší souvislosti programu

1.5.1 Vztah k Národnímu programu snižování emisí

Povinnost připravit národní programy snižování emisí vyplývá z ustanovení § 6, odstavce 2 až 5 zákona č. 86/2002 Sb., o ochraně ovzduší a o změně některých dalších zákonů (dále jen „zákon o ovzduší“). Základní obsah národního programu snižování emisí vyplývá z přílohy č. 2 zákona o ovzduší a je upřesněn nařízením vlády č. 351/2002 Sb. (novelizováno Nařízením vlády č. 417/2003 Sb.), kterým se stanoví závazné emisní stropy pro některé látky znečišťující ovzduší, způsob přípravy a provádění emisních inventur a emisních projekcí (dále jen „nařízení o stropech“), konkrétně ustanovením § 6.

Národní emisní stropy jsou vyhlášeny v „nařízení o stropech“, Příloha č. 1 (Hodnoty národních emisních stropů v roce 2010): „Emisní stropy jsou pro Českou republiku“ stanoveny takto (v kt/rok dle NV 417/2003 Sb.):

SO₂ – 265 kt/rok, NO_x – 286 kt/rok, VOC – 220kt/rok, NH₃ – 80 kt/rok

Hodnoty emisních stropů jsou stanoveny podle Goteborského protokolu o omezení acidifikace, eutrofizace a přízemního ozónu k Úmluvě EHK OSN o dálkovém znečišťování ovzduší překračujícím hranice států (CLRTAP), který ČR podepsala 1.12.1999. Stanovené hodnoty emisních stropů mohou být sníženy, prokáže-li se potřeba a zároveň reálná možnost tohoto řešení.“

Úmluva CLRTAP a její protokoly

Úmluva o dálkovém znečišťování ovzduší přesahujícím hranice států (Convention on Long-range Transboundary Air Pollution, CLRTAP) je jedním z pilířů ochrany ovzduší v zemích evropského regionu. Vznikla na základě složitého politického procesu v průběhu šedesátých a sedmdesátých let, kdy se environmentální situace v Evropě začala s použitím moderních monitorovacích prostředků sledovat a výsledky monitoringu se staly předmětem politické argumentace.

Prvním mezinárodním aktem v rámci Úmluvy byl Program spolupráce při monitorování a vyhodnocování dálkového přenosu látek znečišťující ovzduší v Evropě (EMEP), který byl vyhlášen 28. září 1984 a posléze ratifikován (nebo jiným způsobem akceptován) většinou evropských zemí; protokol EMEP vešel v účinnost 28. ledna 1988. Vyhlášení programu EMEP se mj. opíralo o výše uvedený pokrok v monitoringu. Po protokolu EMEP následovaly v dalších letech protokoly:

- ◆ 1985 – Protokol o snížení emisí síry nebo jejich toků přesahujícím hranice států nejméně o 30% (tzv. první protokol o síře),

- ◆ 1988 – Protokol o snižování emisí oxidů dusíku nebo jejich toků přes hranice států (tzv. protokol NO_x),
- ◆ 1991 – Protokol o omezení emisí těkavých organických látek nebo jejich toků přes hranice států (tzv. protokol VOC),
- ◆ 1994 – Protokol o dalším snížení emisí síry (tzv. druhý protokol o síře),
- ◆ 1998 – Protokol o těžkých kovech,
- ◆ 1998 – Protokol o persistentních organických polutantech (POPs),
- ◆ 1999 – Protokol o omezování acidifikace, eutrofizace a tvorby přízemního ozonu (tzv. protokol multi-efekt).

Česká republika, jakožto smluvní strana Úmluvy na základě sukcese k závazkům bývalé ČSFR (provedené 30. 9. 1993 se zpětnou platností k 1. 1. 1993), přistoupila k závazkům vyplývajícím z protokolů EMEP, z prvního protokolu o síře a z protokolu NO_x, přistoupila k protokolu k VOC, ratifikovala druhý protokol o síře, podepsala a ratifikovala protokoly o těžkých kovech a POPs a je signatářem zmíněného protokolu o omezování acidifikace, eutrofizace a tvorby přízemního ozonu.

Směrnice č. 2001/81/EC Evropského parlamentu a Rady z 23. října 2001 o Národních emisních stropích

Nezbytnost přípravy Národního programu snižování emisí vyplývá také ze směrnice č. 2001/81/EC Evropského parlamentu a Rady z 23. října 2001 o Národních emisních stropích pro některé látky znečišťující ovzduší. Ustanovení článku 6 (Národní programy) směrnice stanoví:

(1) Členské státy připraví, nejpozději do 1. října 2002, programy pro progresivní snížení emisí znečišťujících látek uvedených v článku 4 (oxid siřičitý, oxidy dusíku, VOC a amoniak) s cílem dosáhnout národních emisních stropů, stanovených v příloze 1 směrnice, nejpozději do roku 2010.

Česká republika musí mít národní program připraven nejpozději ke dni vstupu do Evropské unie. Celý název programu zní: Integrovaný národní program snižování emisí tuhých znečišťujících látek, oxidu siřičitého, oxidů dusíku, těkavých organických látek, amoniaku, oxidu uhelnatého, benzenu, olova, kadmia, niklu, arsenu, rtuti a polycyklických aromatických uhlovodíků“. Program je vytvořen ve struktuře požadované přílohou zákona o ochraně ovzduší.

Emisní stropy byly nově upraveny Nařízením vlády č. 417/2003 Sb. Předkládaný program vychází z nových emisních stropů.

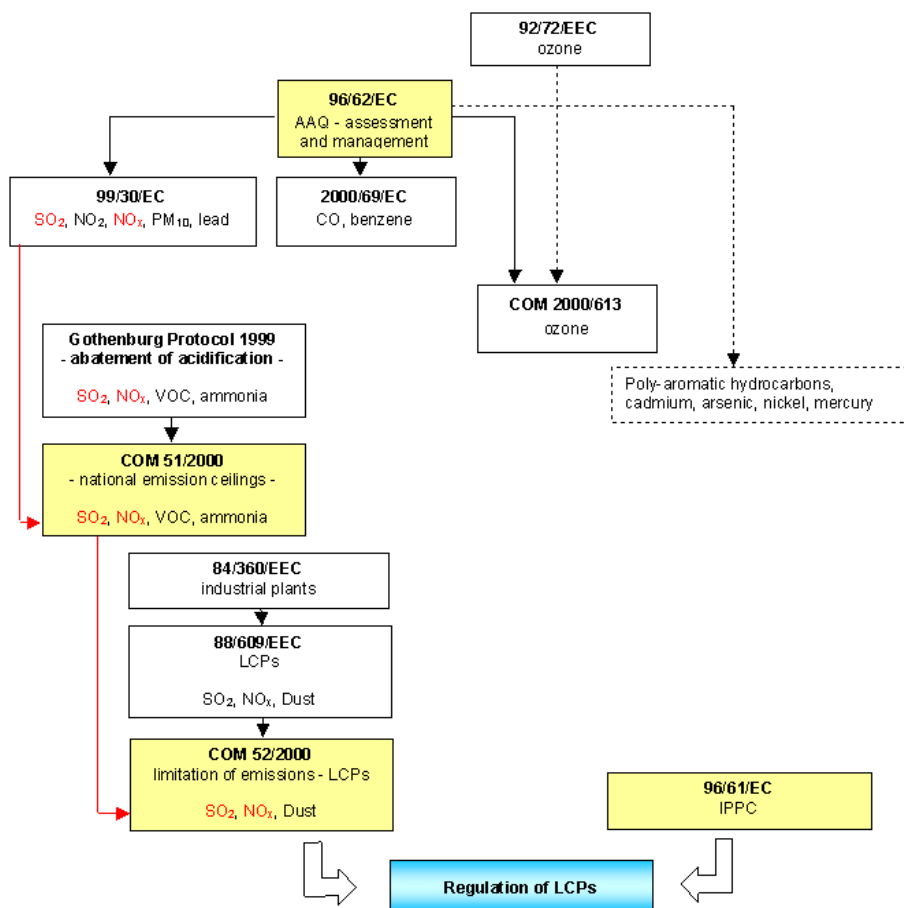
1.5.2 Vztah k Národnímu programu snižování emisí z LCP

Národní program se týká stávajících zvláště velkých zdrojů znečišťování ovzduší (tj. spalovacích zdrojů s jmenovitým tepelným příkonem 50 MW nebo vyšším, k nimž bylo vydáno původní stavební povolení u prvního objektu zdroje či jiné obdobné rozhodnutí do 1.července 1987).

Analýza vládního nařízení k Národnímu programu snižování emisí ze zvláště velkých spalovacích stacionárních zdrojů a jeho aplikace ve Zlínském kraji je popsána v kapitole Opatření.

Na následujícím obrázku uvádíme schéma vztahů mezi směrnicemi Evropské komise z oblasti ochrany vnějšího ovzduší, územních emisních stropů a regulace emisí obzvláště velkých spalovacích zdrojů (zdroje nad 50 MW_t).

Obrázek 1: Vnější ochrana ovzduší, emisní stropy, obzvláště velká spalovací zařízení



V souladu se směrnicí 2001/80/EC Evropského parlamentu a Rady o omezování emisí některých znečišťujících látek do ovzduší z velkých spalovacích zařízení může být takto vymezená kategorie zdrojů regulována dvěma alternativními způsoby:

- ♦ plošné dosažení emisních limitů pro tuhé látky, oxid siřičitý a oxidy dusíku, stanovených pro nové zdroje nejpozději k 1.lednu 2008
- ♦ zařazení těchto zdrojů do národního programu, jehož implementace povede v daném termínu k celkovému snížení emisí oxidu siřičitého, oxidů dusíku a tuhých látek z této skupiny zdrojů shodnému se snížením, kterého by bylo dosaženo plošnou aplikací emisních limitů.

U stávajících zvláště velkých spalovacích zdrojů v České republice bylo použito zařazení do Národního programu. Legislativní rámec, která upravuje chování podniků při aplikaci směrnice 2001/80/EC je dán Nařízením vlády č. 112/2004 Sb. o Národním programu snižování emisí tuhých znečišťujících látek, oxidu siřičitého a oxidu dusíku ze stávajících zvláště velkých spalovacích stacionárních zdrojů znečištění. Z příloh k tomuto nařízení jsou vyňata opatření, která se vztahují ke Zlínskému kraji a která byla využita při výpočtu emisí pro hodnocení dosažitelnosti krajských emisních stropů, stropů pro emise ze zvláště velkých spalovacích zařízení a také pro výpočet emisních bilancí v územní energetické koncepci Zlínského kraje.

1.5.3 Vztah k územní energetické koncepci Zlínského kraje

Územní energetická koncepce dle zákona stanovuje cíle v oblasti zásobování kraje energií. Přitom má doporučit rozvoj takového územního energetického systému, který je spolehlivý, efektivní a v podmínkách kraje co nejmenší zátěží pro životní prostředí.

Územní energetická koncepce Zlínského (ÚEK ZK) kraje je jedním z požadovaných výstupů Konceptu snižování emisí a imisí Zlínského kraje (dále jen Koncept). Způsob jejího řešení je logicky plně integrován do celkového způsobu řešení Konceptu. Pro potřeby tvorby Programů dle požadavku zákona č. 86/2002 Sb. je nezbytné zjistit, jaký je příspěvek emisí energetických procesů k celkovým produkovaným emisím na území kraje, jejich strukturu v členění dle jednotlivých kategorií spalovacích zdrojů, jejich dopady na ovzduší, možnosti jejich nákladově efektivního snižování při spotřebě, distribuci i výrobě energie.

Během zpracování návrhové části ÚEK ZK byly navrhovány takové alternativy vývoje energetického hospodářství Zlínského kraje, které při naplnění očekávaných energetických potřeb kraje budou napomáhat dosažení cílů Krajského programu snižování emisí. Energetická koncepce se stala způsobem zmapováním současného stavu, vytvořením informačního systému mj. o zdrojích znečištění i návrhem nákladově efektivních opatření v oblasti úspor energie a návrhem možné náhrady klasických paliv obnovitelnými zdroji **nezbytným podkladem pro tvorbu programů v oblasti ochrany ovzduší a ochrany klimatu Zlínského kraje**. Potenciál úspor energie a využití obnovitelných zdrojů stanovuje redukční potenciál snížení emisí v sektoru výroby a spotřeby energie.

Pro vypracování detailní analýzy současného stavu i pro tvorbu návrhových variant řešení energetického hospodářství vymezeného území do roku 2025 využívá zpracovatel stejných datových podkladů (doplněných individuálním šetřením a detailními podklady dodavatelů paliv a energie na území ZK) a způsobu zpracování dat jako při vypracování Krajského programu snižování emisí.

1.5.4 Vztah k Programu rozvoje územního obvodu Zlínského kraje (PRÚOZK)

V roce 2000 byl vypracován „Program rozvoje kraje“. Navazoval na dokument „Strategie VÚSC Zlín a obsahoval soustavu cílů kraje a návrhy opatření a aktivit k jejich dosažení. Po schválení v zastupitelstvu kraje v červnu 2001 byl tento dokument dále dopracován. Nově schválený dokument, který je dopracováním Programu rozvoje Zlínského kraje se jmenuje „Program rozvoje územního obvodu Zlínského kraje“ a je určitou formou veřejné dohody o tom, čeho chce kraj dosáhnout v nejbližších šesti až deseti letech a jak hodlá postupovat.

Mezi širší strategické cíle patří v tomto Programu především:

- ♦ **zásadní rozvoj dopravní infrastruktury** a zlepšení dopravní dostupnosti mikroregionů, měst a obcí, kde je současným stavem ohrožen sociální a hospodářský vývoj. Zaostávání kraje je zřetelné v silniční i železniční dopravě. Strategie, jak tohoto cíle dosáhnout je mobilizace všech představitelů veřejné a státní správy, podnikatelů, investorů.
- ♦ dynamické rozvíjení podnikatelské činnosti vytvářením podmínek pro prosperující podniky. Strategie – vytvořit vhodný systém řízení lidských zdrojů
- ♦ rozvíjení schopností získávat vnější i vlastní prostředky na rozvoj dopravní a telekomunikační infrastruktury a podnikatelských aktivit

- ♦ realizace strukturálních změn a efektivní využívání pomoci strukturálních fondů Evropské unie

Zejména prvé dva jmenované cíle mohou jsou spojeny s výrazným dopadem do vývoje emisí. V rámci Programu proto je zapotřebí definovat možný dopad doporučených aktivit a opatření v rámci PRÚOZK.

1.5.5 Vztah k Státnímu programu podpory úspor energie a využití OZE

Potenciál uplatnění obnovitelných zdrojů a s tím související redukční potenciál ve snížení produkce znečišťujících látek vlivem náhrady klasických paliv obnovitelnými zdroji je předmětem řešení územní energetické koncepce. V rámci tohoto řešení budou také vytipována opatření vhodná pro podporu ze Státního programu podpory úspor energie a využití obnovitelných zdrojů. Platnost programu je však roční a podmínky pro přidělení podpory jsou ročně aktualizovány tak, aby odpovídaly prioritám v oblasti uplatnění obnovitelných zdrojů či realizace úspor energie. Zdroje Státního programu pro však budou doporučeny v návrhu způsobu financování „Programu snižování emisí“ a jednotlivých jeho doporučených opatření.

1.5.6 Vztah ke krajskému programu ke zlepšení kvality ovzduší

Zákon č. 86/2002 Sb. v § 7, odstavci 6, ukládá orgánům krajů povinnost vypracovat programy ke zlepšení ovzduší pro znečišťující látky, u kterých jsou překračovány imisní limity a meze tolerance, v případě troposférického ozónu cílové imisní limity, a to za účelem plnění limitních hodnot ve lhůtách stanovených prováděcím právním předpisem (nařízení vlády č.350/2002 Sb., kterým se stanoví imisní limity a podmínky a způsob sledování, posuzování, hodnocení a řízení kvality ovzduší).

Oba dokumenty spolu souvisejí a jsou připravovány v souladu se zadáním Krajského úřadu i legislativními požadavky paralelně stejným projektovým týmem. Oba jsou výstupem krajského Konceptu snižování emisí a imisí. Krajský program ke zlepšení kvality ovzduší je nadstavbou Krajského programu snižování emisí, protože primárním cílem snižování emisí je dosažení co nejlepší kvality ovzduší, v souladu s požadavky zákona, do kterého jsou promítnuty vlivy kvality ovzduší na zdraví lidí a ekosystémů i na potřebnou ochranu klimatu. Programy mají zejména:

- ♦ shodné cíle z hlediska imisí
- ♦ prakticky shodný soubor nástrojů a opatření k omezování emisí

Program snižování emisí se z důvodů, uvedených v kapitole 2, připravuje nejen pro látky se stanovenými emisními stropy, ale také pro látky, u kterých jsou stanoveny imisní limity a „ošetřuje“ tedy všechny prioritní znečišťující látky.

Program ke zlepšení kvality ovzduší se soustředí na ty látky (skupiny látek), u nichž je v současné době indikován imisní problém (překračovány imisní limity).