

## 6. OPATŘENÍ KE ZLEPŠENÍ KVALITY OVZDUŠÍ

### 6.1 Stávající a již přijatá opatření

#### 6.1.1 Posílení měření kvality ovzduší

V průběhu zpracovávání těchto materiálů byly uvedeny do provozu automatické stanice imisního monitoringu lokalizované ve Zlíně a Uherském Hradišti, jejichž výsledky z nových stanovišť potvrdili naše závěry. Výsledky jsou v reálném čase prezentovány na [www.chmi.cz](http://www.chmi.cz) - čistota ovzduší-oblasti.

#### 6.1.2 Zpřísnění emisních limitů a jeho přínosy

Plnění emisních limitů je kontrolováno a jejich dodržování je zajišťováno v souladu s platnou legislativou. Přesto je proveden výpočet průměrných ročních emisních koncentrací na rozhodujících zdrojích a výsledné hodnoty (roční měrná emise) jsou konfrontovány s platnými i budoucími emisními limity.

Vývoj emisí od roku 1995 dokumentuje do značné míry vliv zavedení emisních limitů na množství emisí. Emisní limity vyplývající ze nařízení vlády č.352, č.353, č.354/2002 Sb. a vyhlášek MŽP č.355/2002 Sb. a č.356/2002 Sb. odpovídají v podstatě emisním limitům ze zákona č.309/1991 Sb. a jeho prováděcích vyhlášek. (Jedinou změnou je sčítání příkonu u zdrojů s celkovým instalovaným příkonem nad 50 MW a tím zpřísnění emisních limitů pro SO<sub>2</sub>.) Na vývoji emisí po roce 1999 je zřejmé (všechna zařízení musela podle zákona č.309/1991 Sb. splnit emisní limity do 31.12.1998) že v budoucnosti nabylo možné očekávat snížení emisí vlivem aplikace emisních limitů. Kromě zpřísnění emisních limitů se na vývoji tvorby emisí projevuje i vliv poklesu výroby po roce 1990.

#### 6.1.3 Změna palivové základny

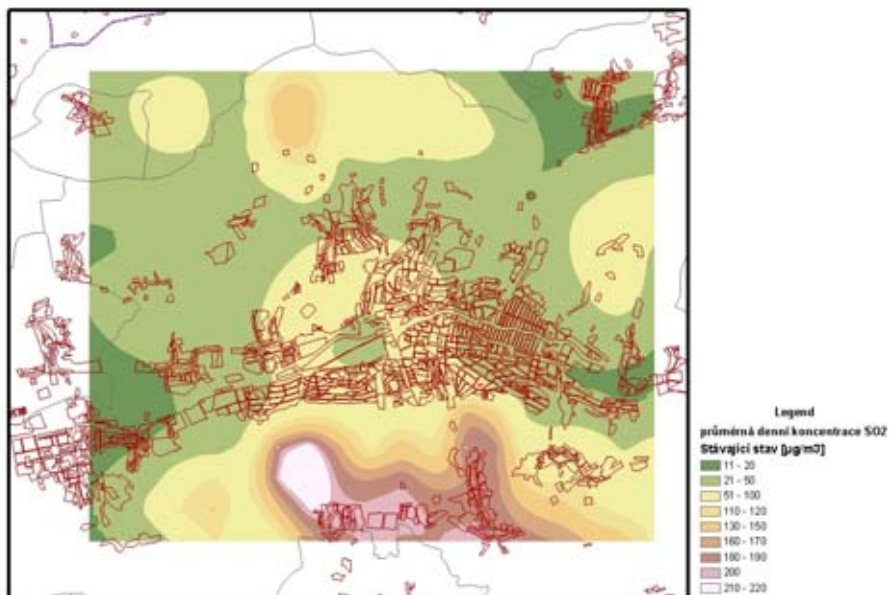
V 90tých letech došlo s rozvojem plynárenských sítí k výrazné plynofikaci malých, středních i velkých zdrojů pro výrobu tepla a kotelen v objektech terciárního sektoru a v návaznosti na podporu využití biomasy v soustavách CZT vznikají malé soustavy na biomasu v obcích Hostětín, Roštín, Valašská Bystřice. Biomasa pro výrobu tepla (a elektřiny) je využívána i v dalších soustavách, např. Slavičíně, Brumově-Bylnici.

#### 6.1.4 Technologické inovace ve zdrojích a sítích soustav CZT

Technologické inovace probíhají ve všech soustavách CZT a v průmyslových zdrojích. Výraznou změnu v emisích znečišťujících látek přinesly např. investice do zdroje tepla ve Zlíně, provozovaném společností Moravské Teplárny, a.s. V současnosti jsou základem teplárny dva moderní teplárenské bloky s parními kotli s fluidní spalovací technologií tuhého paliva a odběrovými teplárenskými turbinami. První blok s odběrovou protitlakou turbinou 25 MW byl uveden do provozu v roce 1996 a druhý blok s odběrovou kondenzační turbinou 30 MW byl uveden do provozu v roce 2001. Do roku 2010 se očekává modernizace primárních tepelných sítí z teplárny k odběratelům. Provedené technologické inovace přinesly výrazné snížení všech emitovaných znečišťujících látek. Vzhledem k tomu, že modelové hodnocení kvality ovzduší bylo provedeno na základě údajů z roku 2001, byla provedena citlivostní Haluza na změnu technologie a snížení emisí po roce 2002.

Obrázek 27: Situace v roce 2001 – mapa průměrných denních koncentrací SO<sub>2</sub> nad zástavbou města Zlína

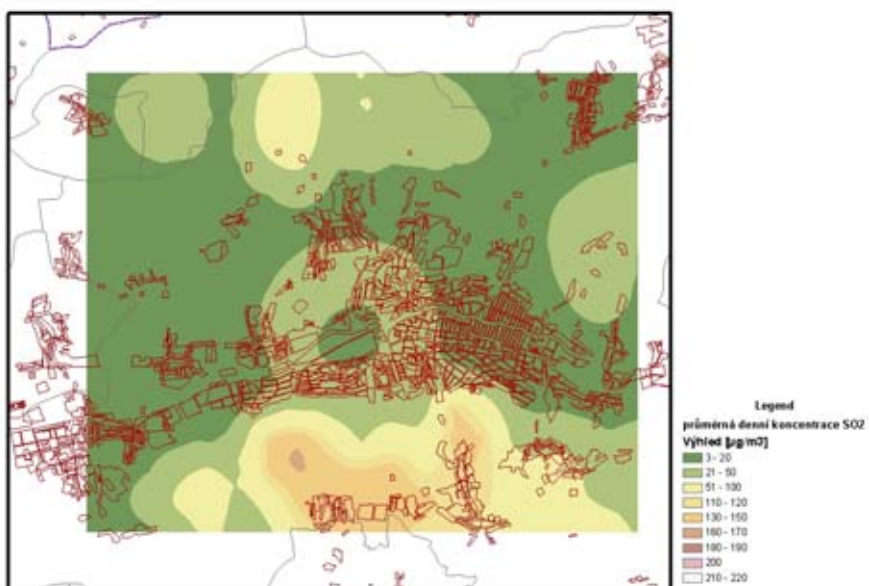
Návrh řešení problémových lokalit - Zlínský kraj



Zdroj: Rozptylová studie Zlínského kraje, Mgr. Bucek

Obrázek 28: Situace po opatřeních na zdroji v roce 2002 – mapa průměrných denních koncentrací SO<sub>2</sub>

Návrh řešení problémových lokalit - Zlínský kraj

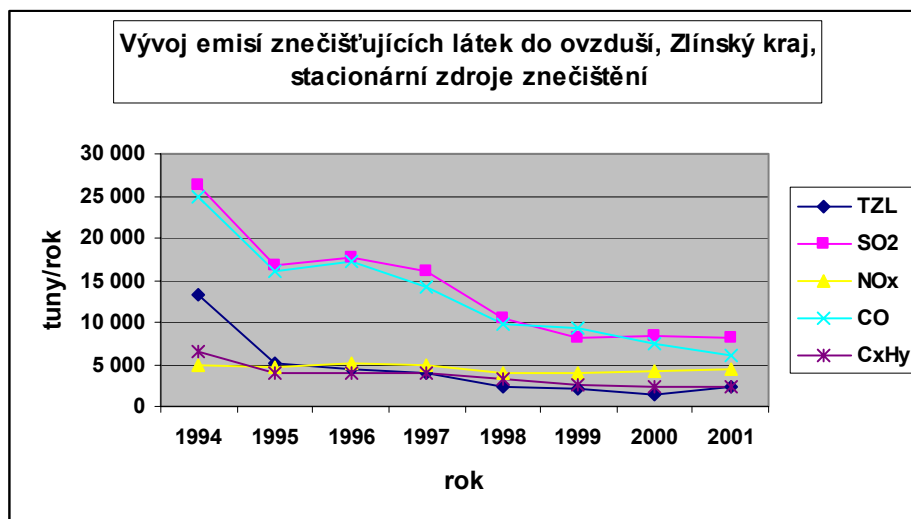


Zdroj: Rozptylová studie Zlínského kraje, Mgr. Bucek

## 6.2 Dosažené výsledky a hodnocení účinnosti opatření

Pozitivní dopad zmíněných opatření dokumentuje jednak vývoj v emisích, ale také pokles naměřených hodnot koncentrací znečišťujících látek ve stávající síti stanic.

Tabulka 53: Vývoj v emisích škodlivin, Zlínský kraj celkem



Zdroj: ČHMÚ, ENVIROS

## 6.3 Nově navrhovaná opatření ke zlepšení kvality ovzduší

### 6.3.1 Seznam relevantních právních předpisů

Seznam zásadních právních předpisů, které spadají do působnosti Krajského úřadu a ze kterých vyplývají pro krajský úřad povinnosti v přenesené působnosti obsahuje:

- ♦ zákon č. 86/2002 Sb., o ochraně ovzduší a o změně některých dalších zákonů (dále jen „zákon o ochraně ovzduší“)
- ♦ zákon č. 76/2002 Sb., o integrované prevenci a omezování znečištění, o integrovaném registru znečištění a o změně některých dalších zákonů (dále jen „zákon o IPPC“)
- ♦ zákon č. 100/2001 Sb., o posuzování vlivů na životní prostředí (dále jen „zákon o EIA“)
- ♦ zákon č. 50/1976 Sb., o územním plánování a stavebním řádu, v platném znění (dále jen „stavební zákon“)
- ♦ zákon č. 56/2001 Sb., o podmínkách provozu vozidel na pozemních komunikacích (dále jen „zákon o podmínkách provozu vozidel na pozemních komunikacích“)
- ♦ zákon č. 185/2001 Sb., o odpadech (dále jen „zákon o odpadech“)
- ♦ zákon č. 406/2000 Sb., o hospodaření energií (dále jen „zákon o hospodaření energií“)

Přestože je - v souladu s principem subsidiarity - velká část kompetencí k aplikaci nástrojů snižování emisí delegována na nižší orgány veřejné správy, zůstává významná část přímých a nepřímých kompetencí v rukou ústředních orgánů státní správy, ve většině uvedených předpisů na Ministerstvu životního prostředí.

Dalšími právními nástroji, jejichž uplatnění je **významné** z hlediska jejich možných přínosů ke snížení tvorby emisí znečišťujících látek do ovzduší a emisí látek, přispívajících ke změně klimatu, a které se přímo týkají chování provozovatelů zdrojů jak stacionárních, tak mobilních ve všech sektorech, zahrnují:

- ◆ zákon č. 458/2000 Sb. o podmínkách podnikání a o výkonu státní správy v energetických odvětvích a o změně některých zákonů (energetický zákon)
- ◆ zákon o podpoře využívání obnovitelných zdrojů energie
- ◆ zákon o emisním obchodování (CO<sub>2</sub>)

### 6.3.2 Seznam vhodných opatření a nástrojů

V následujícím přehledu jsou uvedeny nástroje a opatření, kterými krajský úřad Zlínského kraje disponuje při výkonu státní správy **v přenesené působnosti**, a která se nemusí týkat výlučně odboru životního prostředí, ale i těch, kde je odbor životního prostředí DOSS (dotčeným orgánem státní správy), nebo by měla být součinnost v rámci úřadu zabezpečena pro dosažení cílů předloženého Programu.

Navržena jsou také opatření, která doporučujeme prosazovat a podporovat při výkonu činnosti v **samostatné působnosti** pro naplnění požadavků legislativy v jednotlivých oblastech a pro realizaci tohoto Programu.

Pro přípravu Krajského (místního) programu ke zlepšení kvality ovzduší připadají v úvahu zejména následující **normativní nástroje / opatření**, která jsou v úplné či částečné kompetenci orgánů kraje:

- ◆ Územní plánování a územní rozhodování (zdroje REZZO 1, koridory veřejně prospěšných staveb, vymezení ploch pro výrobu nadmístního významu, apod. – vliv na infrastrukturu dopravní i energetickou)
- ◆ Povolení k umístování staveb zvláště velkých, velkých a středních zdrojů znečišťování ovzduší (REZZO 1 a 2)
- ◆ Povolení staveb velkých a středních zdrojů znečišťování ovzduší (REZZO 1 a 2)
- ◆ Integrované povolení k výstavbě zvláště velkého zdroje znečišťování ovzduší
- ◆ Povolení k uvedení zvláště velkých, velkých a středních zdrojů znečišťování ovzduší do zkušebního i trvalého provozu
- ◆ Povolení k záměrům na zavedení nových výrobních s dopadem na ovzduší u zvláště velkých, velkých a středních zdrojů znečišťování ovzduší
- ◆ Povolení k záměrům na zavedení nových technologií s dopadem na ovzduší u zvláště velkých, velkých a středních zdrojů znečišťování ovzduší
- ◆ Povolení ke změnám staveb zvláště velkých, velkých a středních zdrojů znečišťování ovzduší
- ◆ Integrované povolení k stávajícímu zvláště velkému zdroji znečišťování ovzduší
- ◆ Povolení ke změnám používaných paliv, surovin nebo druhů odpadů a ke změnám využívání technologických zařízení zvláště velkých, velkých a středních zdrojů znečišťování ovzduší
- ◆ Povinnost volit při výstavbě nových a rekonstrukci stávajících zvláště velkých zdrojů znečišťování ovzduší nejlepší dostupné techniky
- ◆ Podmíněná (technická možnost a ekonomická přijatelnost) povinnost využívat u nových staveb nebo při změnách stávajících staveb centrální zdroje tepla, případně alternativní zdroje a ověřit možnost kombinované výroby tepla a energie
- ◆ Možnost aplikace plánu snížení emisí (resp. opatření k omezení použití surovin a výrobků z nichž emise vznikají) namísto dodržování emisních limitů u vybraných zdrojů znečišťování ovzduší

- ◆ Možnost aplikace plánu zavedení zásad správné zemědělské praxe u zdroje namísto dodržování emisních limitů u vybraných zdrojů znečišťování ovzduší
- ◆ Stanovení látek, pro které jsou u zvláště velkých, velkých a středních zdrojů uplatněny obecné emisní limity.
- ◆ Povolení k vydání a změnám provozního řádu zvláště velkých a velkých zdrojů
- ◆ Povolení ke spalování nebo spoluspalování odpadů
- ◆ Zákaz spalování určitých druhů paliv v malých zdrojích znečišťování ovzduší
- ◆ Možnost omezit spalování rostlinných materiálů
- ◆ Částečné či úplné omezení vjezdu do některých částí měst či obcí
- ◆ Zavedení zón snížené rychlosti v městech a obcích
- ◆ Zavedení environmentálních zón v městech a obcích
- ◆ Operativní kontrola emisních parametrů vozidel
- ◆ Územní energetická koncepce
- ◆ Energetický audit.

Pro přípravu Krajského (místního) programu ke zlepšení kvality ovzduší jsou metodickým pokynem OOO MŽP doporučeny ke zvážení následující **ekonomické nástroje / opatření**, která jsou v úplné či částečné kompetenci orgánů kraje (případně obcí):

- ◆ Poplatky za znečišťování ovzduší
- ◆ Investice do energetické infrastruktury
- ◆ Investice do úspor energie
- ◆ Finanční podpory provozovatelům zdrojů znečišťování ovzduší
- ◆ Finanční podpory domácnostem
- ◆ Možnost placeného vjezdu do určitých částí měst (mýto)
- ◆ Finanční podporu systémů hromadné dopravy včetně obměny vozového parku
- ◆ Podpora výstavby hromadných garáží
- ◆ Podpora zavádění vozidel s alternativním pohonem (zemní plyn, bionafta, elektřina)
- ◆ Podpora dodatečných technických opatření u vozidel

Pro přípravu Krajského (místního) programu ke zlepšení kvality ovzduší připadají v úvahu zejména následující **organizační nástroje / opatření** která jsou v úplné či částečné kompetenci orgánů kraje (případně obcí):

- ◆ Technicko-organizační opatření u plošných (nebodových) zdrojů s cílem omezit sekundární prašnost (včetně zalesňování a zatravnění)
- ◆ Technicko-organizační opatření u malých zdrojů, které nejsou předmětem regulace prostřednictvím právních předpisů. (zejména zdroje emitující tuhé látky a těkavé organické látky)
  - Regulační řád (při smogových situacích)
  - Parkovací politika (regulace parkování, podpora systémů P + R)
  - Infrastrukturní opatření (obchvaty, okruhy, kolejová infrastruktura)
  - Optimalizace řízení dopravy
  - Rozvoj kvality hromadné osobní dopravy
  - Rozvoj integrované dopravy
  - Snížování přepravní náročnosti území
  - Rehabilitace pěší a cyklistické dopravy, pěší zóny, zklidněné ulice
  - Podpora práce doma (teleworking)

- Podpora všech forem elektronické komunikace

Pro přípravu Krajského (místního) programu ke zlepšení kvality ovzduší připadají v úvahu zejména následující **institucionální nástroje / opatření**, která jsou v úplné či částečné kompetenci orgánů kraje (případně obcí):

- ◆ Optimalizace a koordinace výkonu veřejné správy (koordinace rozhodování podle různých zákonů – zejména zákona o ochraně ovzduší, stavebního zákona, zákona o IPPC)
- ◆ Zajištění odpovídající odborné podpory výkonu veřejné správy

Pro přípravu Krajského (místního) programu ke zlepšení kvality ovzduší připadají v úvahu zejména následující informační nástroje / opatření, která jsou v úplné či částečné kompetenci orgánů kraje (případně obcí):

- ◆ Proces posuzování vlivů na životní prostředí (EIA)
- ◆ Zajištění úplných a spolehlivých informací pro rozhodování příslušných orgánů
- ◆ Informování veřejnosti, výchova a osvěta
- ◆ „informační tlak“ na provozovatele zdrojů s cílem posilovat vzorce chování příznivé z hlediska ochrany ovzduší

Pro přípravu Krajského (místního) programu ke zlepšení kvality ovzduší připadají v úvahu zejména následující **dobrovolné nástroje / opatření** která jsou v úplné či částečné kompetenci orgánů kraje (případně obcí):

- ◆ Dobrovolné dohody s provozovateli zdrojů nebo jejich organizacemi
- ◆ Podpora užívání Ekologicky šetrných výrobků (které mohou mít vliv na emise)
- ◆ Podpora zavádění dobrovolných aktivit
- ◆ Demonstrační projekty