



## Zpravodaj Energetické agentury Zlínského kraje o.p.s.

Energetická agentura Zlínského kraje, o.p.s. (EAZK) byla založena v roce 2006 za podpory programu EU „Intelligent Energy Europe“. Zakladatelem a 100% vlastníkem agentury je Zlínský kraj. Obecně prospěšná společnost je založena se záměrem napomoci rozvoji území kraje, podpoře zvyšování účinnosti, efektivnosti a soběstačnosti ve využívání zdrojů energie, rozvoji zaměstnanosti a zajištění zdrojů financování.

### HLAVNÍ ČINNOSTI REALIZOVANÉ V ROCE 2011

#### Zateplování budov a rekonstrukce kotelen a otopných systémů

EAZK si vytyčila za svou prioritu čerpání dotací z Operačního programu životní prostředí (OPŽP). Inicjuje, připravuje a zpracovává projektové žádosti. Za dobu své existence již připravila téměř 200 projektů za téměř 2 miliardy korun, z nichž většina je čerpána z tohoto programu. Úspěšnou žádostí ovšem projekty úprav budov teprve začínají. Hlavní činností je řádná administrace projektů. EAZK v roce 2011 zrealizovala komplexní administraci 23 projektů pro Zlínský kraj (17 škol, 2 ústavy sociálních služeb a 4 projekty v nemocnicích). Pro obce a města Zlínského kraje zajišťovala EAZK administraci 29 projektů. Celkem tedy realizovala komplexní administraci **52 projektů OPŽP** a pro **dalších 10 projektů měst a obcí** zajišťovali pracovníci EAZK starostům a manažerům technickou podporu. Celkové **náklady** těchto investičních projektů činí **796,9 mil. Kč**, z toho dotace pro tyto projekty činí **337,3 mil. Kč**.

Rovněž pracovníci EAZK iniciovali dalších 11 nových projektů v celkové hodnotě **195,3 mil. Kč** a s očekávanou **dotací 99,4 mil. Kč** do výzev vyhlášených v průběhu roku. Tyto projekty budou hodnoceny v průběhu roku 2012.

Dále bylo přepracováno 43 projektových žádostí na zateplení veřejných budov zpracovaných a podaných v rámci anulované výzvy pro veřejné budovy z programu Zelená úsporám, tak aby tyto projekty splňovaly náležitosti aktualizované tepelně-technické normy. Dále bylo připraveno dalších 44 nových projektů do **nové výzvy**. Podáno bylo celkem 86 žádostí o dotace.

*Gymnázium Zlín - Lesní čtvrť - před realizací*



*Gymnázium Zlín - Lesní čtvrť - před realizací*



Převážná většina projektů je zaměřena na zateplování veřejných budov (školy, zdravotnická zařízení, zařízení sociální péče, budovy pro sport a kulturu...). Menší část se týká rekonstrukcí a výměny zdrojů tepla nebo otopných systémů v budovách.

Příklady uvedené na fotografiích dokazují původní, značně tristní stav budov a technického zařízení. Z hlediska **tepelné pohody** byly budovy zcela **nevyhovující**. Netěsná okna, neizolované stěny, stropy, střechy a podlahy byly příčinou chladu a průvanu v zimě a naopak v létě měly za následek přehřívání interiéru. U plochých střech docházelo k zatékání. Nedostatečně izolované stěny byly zase příčinou plísní, ať už na vnějším nebo vnitřním povrchu. Panelové fasády s vydrolenými výplněmi spar panelů snižovaly životnost budov. Hrozilo, že bude do konstrukce zatékat a dojde ke korozi kovových spojovacích prvků mezi panely a k dalšímu narušování spáry zmrzlou srážkovou vodou. Neméně důležitý je **estetický dojem** z rekonstruovaných budov. Degradované fasády, ať se jedná o panelové stavby s narušenými sparami nebo ozděné stavby s opadávajícími omítkami nebo omítkami porostlými plísní jsou vizitkou péče vlastníka objektu. **Návratnost** projektů se pohybuje mezi **9 - 17 lety**.

Ač nejsou **zdroje tepla, otopné soustavy a systém ohřevu teplé vody** na první pohled viditelné, jsou důležitou součástí každé stavby a významně se podílí na energetické náročnosti a vnitřním komfortu.

**Energetická agentura analyzuje stav budov** tak podrobně, že dokáže doporučit vhodný dotační program pro realizaci energetických úspor. Proto byly budovy s nevyhovující otopnou soustavou a bez zateplení řešeny komplexně. To přineslo větší úspory než pouhé zateplení nebo jen rekonstrukce kotelny.

V projektech bylo využito široké spektrum zdrojů tepla - zahrnující **plynové kotle, kotle na biomasu, plynová tepelná čerpadla**.

Byly také prověřovány možnosti **instalace solárního ohřevu teplé vody**. V areálu nemocnice v Uherském Hradišti byly instalovány soustavy o celkovém výkonu 179 kW, což spolu se zpětným využitím odpadního tepla ze spalovny zajišťuje 50% úsporu spotřeby zemního plynu v období od května do září.

Díky získání dotací mohlo dojít k rekonstrukci kotelen a otopných systémů dříve, než by nastaly havarijní stavy dožívajících systémů, které by omezily nebo dokonce znemožnily provoz objektu. **Návratnost** těchto projektů se pohybuje do **5 let**.

Vedle programů OPŽP v současné době probíhá realizace projektů podaných do programu **Zelená úsporám** určeného pro obytné domy. Byly iniciovány projekty **rekonstrukce panelových domů** v celkové hodnotě **600 mil. Kč** a 2600 projektů energeticky úsporných opatření u **rodinných a bytových domů** v odhadované hodnotě **500 mil. Kč**.

Zelené gymnázium Slavičín - před realizací



Zelené gymnázium Slavičín - po realizaci



Nemocnice Uherské Hradiště, kotelna -- před realizací



Nemocnice Uherské Hradiště, kotelna - po realizaci





## Čerpání dotací z OPŽP jako jedno z protikrizových opatření

Soustavnou prací EAZK bylo dosaženo získání finančních prostředků z operačního programu životního prostředí. Výčet získaných nebo předpokládaných dotací na opatření přinášející energetické úspory je uveden v tabulce dole. Část projektů již byla realizována v roce 2011, u části se předpokládá realizace v letošním roce a část je teprve ve fázi vyhodnocování.

Tyto prostředky pomohly **snížit spotřebu** v rekonstruovaných veřejných budovách v průměru **o 50%** a tím i ušetřit náklady na energie. Investice vyvolané podpořily **udržení zaměstnanosti ve stavebnictví**, které patří mezi krizí nejvíce postižené obory. Ušetřené finanční prostředky za energie mohou být investovány do dalšího rozvoje škol, nemocnic a zařízení sociální péče. Vedlejším přínosem těchto investic je také prohloubení znalostí a zkušeností projektantů, auditorů i realizátorů energeticky úsporných opatření a tím posílení jejich konkurenceschopnosti v celostátním měřítku.

Výzva č.	Typ opatření	Žadatel	Náklady	Dotace
8	Rekonstrukce otopných systémů	Kraj	163	39
10	Zateplení a výměna zdrojů tepla	Obce	11,9	6,6
11	Zateplení	Kraj	329	153,3
		Obce	112,4	59,9
		Celkem	441,4	213,2
16	Zateplení	Kraj	95,8	39,1
		Obce	45,7	28,2
		Celkem	141,5	67,3
17	Teplofikace sídliště	Obce	37,8	10,2
24	Zateplení a výměna zdrojů tepla	Obce	1,3	1,0
26 *)	Zateplení a výměna zdrojů tepla	Kraj	31,8	10,2
28 *)	Solární ohřev teplé vody, kotle na biomasu, plynová tepelná čerpadla	Kraj	0,7	0,5
		Obce	71,6	50,8
		Celkem	72,3	51,3
31 *)	Omezování průmyslového znečištění	Ostatní	91,2	37,9
Mezisoučet		Kraj	280,7	156,7
		Obce	31,8	10,2
<b>Celkem</b>			<b>992,2</b>	<b>456,7</b>

Projekty podané do výzev označených hvězdičkou mají prozatím zrealizován výběr dodavatele nebo čekají na souhlas poskytovatele dotace. Uvedené dotace i náklady jsou tudíž pouze předpokládány. Iničiaci projektu, konzultace pro zástupce žadatelů a koordinace včetně zpracování žádosti provádí EAZK zdarma.

*více na [www.opzp.cz](http://www.opzp.cz)*

*Nemocnice Uherské Hradiště - před realizací*



*Nemocnice Uherské Hradiště - po realizaci*



*DZP Medlovce - před realizací*



*DZP Medlovce - po realizaci*



## Energetický management

Energetická agentura sleduje a vyhodnocuje data energetického managementu v organizacích zřízených Zlínským krajem. Tato povinnost byla schválena Radou Zlínského kraje dne 8. 10. 2007.

### Energetický management zahrnuje:

- Měsíční monitorování spotřeb elektrické energie, plynu, tepla a vody.
- Měsíční vyhodnocování získaných dat
- Identifikace potenciálních úspor navrhováním úsporných opatření (nizko/vysokonákladových)

V systému hodnocení je evidováno 126 organizací. U sledovaných spotřeb došlo k **poklesu spotřeby o 10%** oproti roku 2008. Vedlejším přínosem EM je **odhalení několika úniků vody, vadných měřidel a chyb při fakturaci elektřiny.**

Energetický management je základním prvkem pro společný nákup elektřiny i zemního plynu pro organizace Zlínského kraje a pro vyhodnocování projektů energetických úspor.

Energetický management je využíván pro přípravu a hodnocení investičních projektů a projektů pro dotace.

### Výhody energetického managementu ve vztahu ke společnému nákupu energií:

- Přesné rozdělení spotřebitelů
- Přesné rozdělení spotřebitelů energetických komodit
- Zpětná kontrola spotřeb od odběratelů a oprava faktur
- Přesnější stanovení měsíčních záloh pro odběratele
- Identifikace změn na odběrných místech

více na [www.eazk.cz](http://www.eazk.cz)

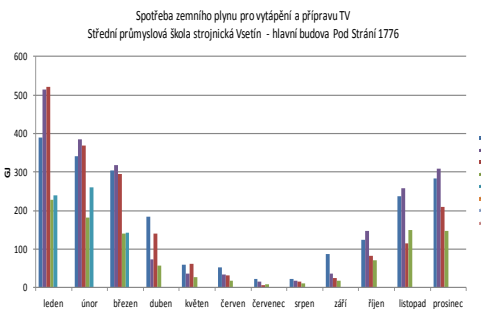
## Projekt Bioregions

V květnu 2010 zahájila Energetická agentura Zlínského kraje projekt BioRegions, který pokračoval po celý rok 2011 a který je zaměřen na rozvoj a stimulaci využívání biomasy k energetickým účelům v regionálním měřítku. Projekt obdržel 75% dotaci z programu INTERREG 4C, zbylých 25% je financováno z rozpočtu Zlínského kraje.

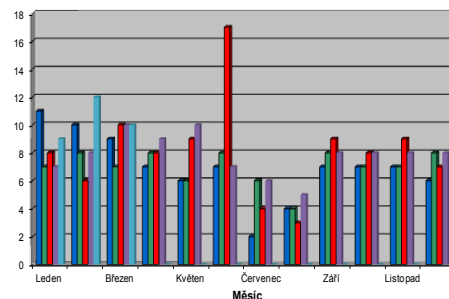
### Hlavní všeobecné cíle projektu jsou:

- Zakládání stovek efektivních a spolehlivých trhů s biomasou na evropském věkově.
- Přenesení malých a středních bioenergetických projektů do hledáčku potencionálních investorů
- Zvýšení konkurenceschopnosti venkova
- Povědomí o biomase jako udržitelném zdroji energie
- Evropa jako světový lídr na poli energetického využití biomasy

více na [www.bioregions.eu](http://www.bioregions.eu)



Monitorování spotřeb zemního plynu u objektu u něhož došlo k zateplení. Zelené a modré sloupce vpravo jsou spotřeby po zateplení. Vysoký modrý sloupec (údaj po zateplení) ve druhém měsíci reflektuje extrémně chladný únor 2012



Extrémně vysoká potřeba vody poukazuje na havárii nebo vadu měřidla. Dochází ke spojení s provozovatelem budovy s žádostí o vysvětlení.

Jeden za seminářů pořádaných v Brumově-Bylnici





### Hlavní cíle projektu ve Zlínském kraji:

- Vybudovat v oblasti měst Brumov-Bylnice a Slavičín energeticky soběstačný region, kde bude dodáváno 30% energie z biomasy.

V březnu se zúčastnilo 7 zástupců regionu Brumov-Bylnice a Slavičín a 2 zástupci EAZK **exkurze** do vzorového **bioregionu Achenal** (Německo). Cílem exkurze byl především Biomassenhof Achenal zahrnující obecní kotelnu na štěpku, výrobu peletů a kompostárnu. Tento společný projekt soukromého a veřejného sektoru je hnacím motorem pro využívání biomasy.

V září se uskutečnila, za účasti zástupců výtopen, lesníků a EAZK, **exkurze** do vzorového **bioregionu Jönköping** (Švédsko). Byly prezentovány místní legislativní souvislosti, propagační středisko pro obnovitelné zdroje energie a jednotlivé realizované projekty sahající od pěstování biomasy, přes výrobu peletů, systémů CZT, až po čištění bioplynu pro využití v dopravě.

### V rámci tohoto projektu EAZK zpracovala a projednala následující dokumenty:

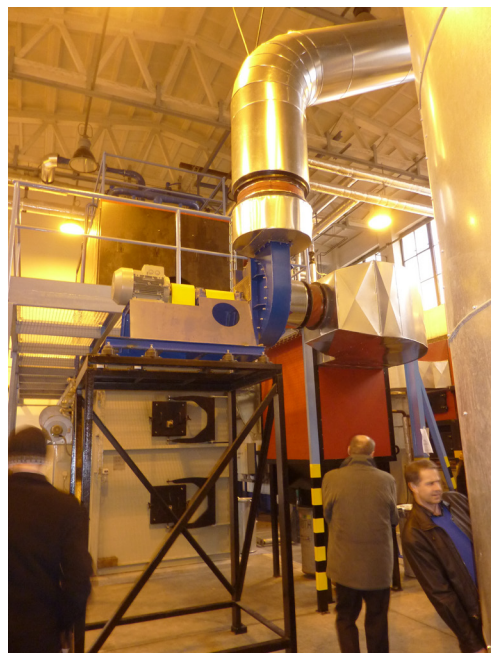
- Studie: Rychlerostoucí dřeviny jako zdroj energetické biomasy (štěpky)
- Analýza biomasového obchodního centra (BOC)
- Akční plán pro biomasu pro města Slavičín a Brumov-Bylnice

Dále proběhlo **5 seminářů** v cílové oblasti s celkem 85 účastníky. Na nich byly prezentovány poznatky ze studijních cest. Dále byly diskutovány dotazníky a výsledky šetření způsobu vytápění mezi obyvateli obcí. Dotazníky budou sloužit jako analýza pro založení biomasového centra nebo možnosti pěstování rychlerostoucích dřevin. Jeden ze seminářů zahrnoval i představení moderní lesní techniky v terénu. Poslední z těchto seminářů konaný 13.12.2011 byl zahájen slavnostním **otevřením a prohlídkou rekonstruované kotelny CZT na sídlišti Malé Pole ve Slavičíně s novým kotlem na biomasu**. Po prohlídce rekonstruované kotelny pokračovala diskuse nad návrhem **Akčního plánu pro biomasu a Analýzou vytvoření Biomasového obchodního centra**. Bylo dohodnuto projednání Akčního plánu pro biomasu na nejbližším jednání zastupitelstev měst Brumov-Bylnice a Slavičín. Z analýz vyplynula vhodnost vybudování biomasového centra v kotelně CZT v Brumově-Bylnici

V roce 2011 proběhly také **dvě kontroly** cílového regionu zahraničními partnery projektu. **Kontrola finského partnera** proběhla v říjnu a byla zaměřena na kritéria kvality a udržitelnosti biopaliv uplatňovaná v cílovém regionu. **Kontrola partnera z Achenalu** se uskutečnila v listopadu. Na místě byly ověřovány činnosti EAZK, měst, obcí i podnikatelů v regionu. Probíhaly diskuse se zástupci municipalit, provozovatelů CZT, společností Kloboucká lesní, s odborníkem společnosti BAT o možnostech a perspektivách založení BOC v cílovém regionu projektu BioRegions. Tyto zahraniční zkušenosti pomáhají nejen zástupcům veřejnosti, ale i podnikatelům.

*více na [www.bioregions.eu](http://www.bioregions.eu)*

Otevření kotelny ve Slavičíně



Skład biomasy - kotelna Slavičín



Řízení provozu- kotelna Slavičín



Představení lesní techniky



## Energetická efektivita v souvislostech vzdělávání

Energetická agentura pokračovala v roce 2011 v projektu dalšího profesního vzdělávání pedagogických pracovníků, jehož realizace byla zahájena v lednu 2010. Projekt obdržel 100 % dotaci z OPVK.

### Partnery projektu jsou:

- Střední odborná škola Josefa Sousedíka Vsetín
- Střední průmyslová škola stavební Valašské Meziříčí
- Střední průmyslová škola Uherský Brod
- Střední průmyslová škola Zlín
- Střední škola - Centrum odborné přípravy technické Kroměříž

Za přispění všech **partnerů** byly vytvořeny **3 akreditované vzdělávací programy** se zaměřením na obnovitelné zdroje energie, energetickou efektivitu a možnosti využití energetických úspor v dopravě. Byla vytvořena skripta k těmto 3 vzdělávacím programům. Veřejnou zakázkou byly nakoupeny výukové pomůcky. Pracovníci EAZK vytvořili studijní program, který obdržel každý účastník na CD.

Výukové pomůcky pro část **obnovitelné zdroje energie** obsahují funkční model solárního systému na ohřev vody. Výukové pomůcky pro oblast **energetická efektivita** zahrnují luxmetr, průtokoměr, 2 analogové teploměry s možností minimální a maximální teploty, wattmetr, infračervený teploměr a zařízení komunikující s počítačem pomocí portu USB, které obsahuje 2 digitální teploměry, 2 senzory vlhkosti a 1 senzor koncentrace CO<sub>2</sub> v ovzduší. Výukové pomůcky pro část 3 - **šetrná jízda** zahrnují model palivového článku (vodík a metanol) a řídicí simulátor, který slouží k osvojení správných jízdních návyků a obohacuje tak jednodenní semináře.

Ke všem pomůckám je k dispozici český návod se vzorovými úkoly, se kterými se účastníci kurzu seznamují. Do konce roku 2011 se školení zúčastnilo **234 pedagogů** ze Zlínského kraje. Velký zájem vzbudila prezentace skript a výukových pomůcek na celonárodní konferenci v Praze 10.10.2012.

*více na [www.eazk.cz](http://www.eazk.cz)*

## Jednotná digitálně technická mapa

Energetická agentura Zlínského kraje, o.p.s. je koordinátorem tohoto projektu, zprostředkovává smluvní vztahy a zajišťuje zapojení nových účastníků do projektu. Projekt JD TM ZK slouží městům a obcím k **archivaci a aktualizaci dat polohopisu, výškopisu a inženýrských sítí**. V současné době využívá webový portál projektu 1224 projektantů, 205 geodetů a bylo vydáno 5 373 mapových podkladů. Webový portál financují města, obce a správci sítí. Pro geodety a projektanty je přístup do tohoto systému zdarma. Využití portálu vykazuje vzestupný trend.

*více na [www.jdtm.cz](http://www.jdtm.cz)*

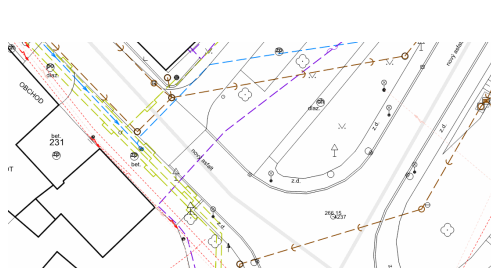
Výukové pomůcky - energetická efektivita



Výuková pomůcka - model solárního ohřevu vody



Ukázka z digitální technické mapy





## Projekt Climactregions

Projekt CLIMACT je spolufinancován z programu Interreg IVC ve výši 75% nákladů. Dofinancování ve výši 25% je kryto ze zdrojů Zlínského kraje. Projekt přispěje k zajištění ochrany životního prostředí, zejména ochrany ovzduší. Dokumenty, které jsou vytvářeny v rámci projektu, stanovují **priority Zlínského kraje**, které jsou následně jednotlivými odbory uplatňovány v procesech regionálního plánování, investiční výstavbě, přípravě podpůrných dotačních programů a osvětové činnosti směřem k pověřeným obcím a všem cílovým skupinám ovlivňujícím rozvoj Zlínského kraje. Očekávaným výsledkem projektu je zkvalitnění a posílení úlohy regionálního řízení v oblasti **snížování emisí skleníkových plynů**.

V 1. pololetí roku 2011 bylo dokončeno rozsáhlé dotazníkové šetření příkladů dobré praxe zaměřené na projekty a pozorovatelné emisí CO<sub>2</sub> po celé Evropě. EAZK dodala do projektu **16 příkladů dobré praxe**, čímž se zařadila mezi největší přispěvatele projektu.

V květnu proběhlo setkání projektového týmu v Janově, kde byly představeny pozorovatelné a metody měření emisí skleníkových plynů v Itálii a Francii.

V červnu proběhlo setkání všech partnerů projektu v Lille za účelem vzdělávání v oblasti governance (regionálního řízení a kontroly). Toto setkání mělo formu dvoudenní konference za účasti uznávaných expertů v oboru.

V průběhu druhého pololetí byly v koordinaci s partnery projektu byly dokončeny manuály ke třem pilířům projektu:

Všechny tři manuály/příručky byly přeloženy do češtiny:

- **Manuál pro pozorovatelné skleníkových plynů**
- **Příručka pro řízení projektu v praxi**
- **Příručka ke strategiím a opatřením ke zmírnění klimatické změny**

Příručky jsou vyvěšeny na [www.eazk.cz](http://www.eazk.cz), jsou prezentovány na akcích EAZK a byly konzultovány s jednotlivými odbory KÚZK a se zástupci politické reprezentace Zlínského kraje. Návodů z manuálů se budou řídit krajské dokumenty.

V rámci tohoto projektu bylo uspořádáno několik **seminářů** zabývajících se **technologiami na zpracování bioodpadu na energetické palivo** a jeho následné využití.

Pro Zlínský kraj realizuje EAZK v rámci projektu, ve spolupráci s odborem životního prostředí, **Aktualizaci programu ochrany ovzduší**. Byla na ni připravena veřejná zakázka s termínem 6.4.2012 pro předání díla projednání. 12.12.2011 byla vybrána ke zpracování tohoto dokumentu společnost Envitech Bohemia s.r.o.

Dne 21.12.2011 byl uspořádán seminář za účasti zástupců kraje, měst, technických služeb měst Zlín, Otrokovice, Vsetín a tepláren Zlín a Otrokovice. Na semináři byla vytvořena pracovní skupina, která se bude zabývat přípravou a konzultacemi studie energetického využití skládkových odpadů z měst Zlín a Otrokovice, případně dalších měst.

### Seminář pořádaný v rámci projektu 21.12.2011



Přeložené příručky/manuály ke stažení na [www.eazk.cz/rubrika/climact-regions](http://www.eazk.cz/rubrika/climact-regions)



Dobrá praxe - solární ohřev teplé vody na Domově pro seniory Nezdenice



### Leták Climact

**Climactregions CIE**  
V globálním kontextu jsou zprávy klimatických změn stále častější a více znepokojivé. Projekt Climactregions je iniciativou přírodních zdrojů z více než 20 evropských států v rámci Evropské unie. Příklady dobré praxe vyvíjejí...

**Climactregions IDENTIFIKACE PŘÍKLADŮ DOBRÉ PRAXE**  
Hlavním záměrem projektu Climactregions je identifikace přírodních zdrojů z více než 20 evropských států v rámci Evropské unie. Příklady dobré praxe vyvíjejí...

**Climactregions NÁSTROJE PRO POLITIKY**  
Projekt Climactregions vytváří nástroje metodologie a nástroje, které mohou být použity v různých kontextech. Nástroje jsou dostupné v různých jazycích a formátech. Nástroje jsou dostupné v různých jazycích a formátech...

## Společný nákup elektřiny a zemního plynu pro organizace Zlínského kraje

Tato činnost EAZK výrazně snížila provozní náklady organizacím Zlínského kraje. Každoročně jsou aktualizovány podklady pro společné nákupy elektřiny a zemního plynu. Dosud bylo rozhodnuto nakupovat na Českomoravské komoditní burze Kladno (ČMKB), neboť tento obchod se dá uskutečnit během 7 dnů za poplatek maximálně 1,4% finančního objemu uskutečněného obchodu. Práce EAZK spočívá v tom, že mimo přípravy podkladů, hledá vhodné termíny nejefektivnějšího nákupu, komunikuje se zástupci ČMKB Kladno, připravuje přihlášky k obchodům dle jednotlivých komodit a kategorií, navrhuje max. soutěžní ceny, odhaduje a rozepisuje poplatky za obchod mezi organizace, komunikuje s vedením kraje a organizacemi, srovnává ceny na trhu a vyhodnocuje nákup. Organizacím vyhodnocuje stávající smlouvy, metodicky je vede k řádnému vypovězení nevýhodných smluv, předává jim závěrkové listy, komunikuje s jejich zástupci a vysvětluje jejich dotazy. EAZK tedy zajišťuje organizacím komplexní servis včetně vyhodnocení nabídek obchodníků, kteří v průběhu roku organizace kontaktují.

Nákup elektřiny pro organizace ZK proběhl v měsíci březnu. Bylo dosaženo prokazatelné úspory 6,1 mil. Kč. Nákup zemního plynu proběhl v měsíci listopadu. Bylo dosaženo prokazatelné úspory 4,3 mil. Kč. Městům a obcím Energetická agentura Zlínského kraje provádí konzultační činnost, analyzuje jejich ceny za dodávané energie a odborně je vede k finančním a energetickým úsporám.

[více na www.eazk.cz](http://www.eazk.cz)

### Semináře mimo projekty

V roce 2011 byla EAZK spoluorganizátorem seminářů „Snižování energetické náročnosti v budovách“ (metoda EPC) a „Školení řízení rizik pro projekty úspor energie“ (PERMANENT).

Spolupořadatelé těchto seminářů byly společnosti Enviros a Siemens. V rámci hlavní činnosti EAZK tedy byly v oblasti úspor energie zorganizovány celkem 3 semináře pro 95 účastníků z různých cílových skupin ve Zlínském kraji. Materiály jsou k dispozici na webových stránkách projektu.

Účastníci těchto seminářů jsou provozovatelé a správci budov, školníci, energetici a techničtí pracovníci. Semináře se týkají zavádění energetického managementu, dodržování stávající a plánované legislativy a vykazování úspor energie.

[více na www.permanent-project.eu](http://www.permanent-project.eu)

### Elektřina

*Kategorie NN lokální odběry*  
*Organizace: Zlínský kraj + 106 organizací*  
*Odběrná místa: 269*  
*Objem: 10 342 MWh*  
*Cena bez soutěže: 1729 Kč/MWh*  
*Vysoutěžená cena: 1459 Kč/MWh*  
*Úspora: 1 986 tis. Kč*  
*Vítěz: E.ON*

*Kategorie NN Areál Svit*  
*Organizace: Zlínský kraj*  
*Odběrná místa: 3*  
*Objem: 2 630 MWh*  
*Cena bez soutěže: 1729 Kč/MWh*  
*Vysoutěžená cena: 1451 Kč/MWh*  
*Úspora: 731 tis. Kč*  
*Vítěz: E.ON*

*Kategorie VN*  
*Organizace: 6*  
*Odběrná místa: 6*  
*Objem: 28 243 MWh*  
*Cena bez soutěže: 1620 Kč/MWh*  
*Vysoutěžená cena: 1323 Kč/MWh*  
*Úspora: 3 466 tis. Kč*  
*Vítěz: Dalkia*

### Zemní plyn

*Kategorie maloodběr*  
*Organizace: 26*  
*Odběrná místa: 77*  
*Objem: 12 139 MWh*  
*Cena bez soutěže: 748 Kč/MWh*  
*Vysoutěžená cena: 677 Kč/MWh*  
*Úspora: 862 tis. Kč*  
*Vítěz: UET*

*Kategorie velkoodběr*  
*Organizace: 15*  
*Odběrná místa: 26*  
*Objem: 79 214 MWh*  
*Cena bez soutěže: 711 Kč/MWh*  
*Vysoutěžená cena: 667 Kč/MWh*  
*Úspora: 3 485 tis. Kč*  
*Vítěz: E.ON*