

VÝROČNÍ ZPRÁVA
OBECNĚ PROSPĚŠNÉ SPOLEČNOSTI
ZA ROK 2011

Energetická agentura Zlínského kraje, o.p.s.



Adresa společnosti:	Třída T. Bati – areál Svit, budova 22, 760 90 Zlín
Ředitel společnosti:	Ing. Miroslava Knotková
Správní rada:	Předseda: Jiří Částečka Členové: Ing. Josef Gába, Mgr. Milan Filip
Zprávu vypracoval(a):	Tomáš Perutka 577 043 945
Razítko společnosti a podpis ředitele:	 Datum: 23.1.2012

Výroční zpráva obecně prospěšné společnosti s účastí ZK za rok 2011

Obsah

VÝROČNÍ ZPRÁVA SPOLEČNOSTI ZA ROK 2011	3
A. TEXTOVÁ ČÁST	3
1) Úvod	3
2) Historie společnosti	3
3) Zpráva o činnosti a aktivitách společnosti za rok 2011	4
4) Předpokládané aktivity a činnosti společnosti v následujících letech	30
5) Základní ekonomické údaje o hospodaření společnosti za rok 2011	32
a) Přehled a vývoj provozních nákladů, výnosů a výsledku hospodaření dle jednotlivých zdrojů.....	32
b) Přehled vyrovnávacích plateb k 31. 12. 2011.....	33
c) Stav majetku a závazků společnosti	33
d) Lidské zdroje a zaměstnanost společnosti	34
e) Vývoj a stav fondů společnosti	35
6) Změny zakládací listiny, ke kterým došlo v průběhu roku 2011	36
7) Změny ve složení správní a dozorčí rady a o změně osoby ředitele, k nimž došlo v průběhu roku 2011	36
8) Informace dle zákona o účetnictví	36
B. ROČNÍ ÚČETNÍ ZÁVĚRKA ZA ROK 2011	36
C. ZPRÁVA AUDITORA K ROČNÍ ÚČETNÍ ZÁVĚRCE ZA ROK 2011	36
D. VYJÁDŘENÍ DOZORČÍ RADY	CHYBA! ZÁLOŽKA NENÍ DEFINOVÁNA.
E. TABULKOVÁ ČÁST	36

Výroční zpráva společnosti za rok 2011

A. Textová část

1) Úvod

Energetická agentura Zlínského kraje, o.p.s. byla založena usnesením Zastupitelstva Zlínského kraje č. 0258/Z11/06 dne 22. 3. 2006.

Orgány společnosti jsou správní a dozorčí rada.

Složení správní rady k 31.12. 2011:

Jiří Částečka, starosta města Valašské Meziříčí
Ing. Josef Gába, ČEZ Teplárenská, a.s.
Mgr. Milan Filip, KÚ Zlínského kraje - vedoucí odboru strategického rozvoje kraje

Složení dozorčí rady k 31.12. 2011:

Milena Kovaříková, členka Rady Zlínského kraje
Ing. Jaroslav Končický, starosta města Slavičín
Karel Došla, zastupitel města Slavičín

Obecně prospěšné služby poskytované agenturou:

1. Konzultační činnost a energetické poradenství vedoucí ke zvýšení energetické efektivity a soběstačnosti
2. Propagace a publikace příkladů dobré praxe
3. Analytické a koncepční práce
4. Iniciování a příprava projektů v oblasti energetiky
5. Podpora vzniku energetického managementu kraje, měst a obcí
6. Mezinárodní spolupráce na přípravě a propagaci energetického poradenství a projektů

V agentuře je zaměstnáno 7 zaměstnanců.

2) Historie společnosti

Energetická agentura Zlínského kraje, o.p.s. byla založena usnesením Zastupitelstva Zlínského kraje č. 0258/Z11/06 dne 22. 3. 2006. Tímto usnesením byly schváleny podmínky mezinárodní spolupráce na projektu Založení tří regionálních energetických agentur v provincii Mantova - Itálie, městě Gijón - Španělsko a ve Zlínském kraji, grantová smlouva č.EIE/TYPE2/05/025/SI2.421510 a zakládací listina společnosti. Projekt byl schválen k financování Komisí Evropských společenství v rámci programu Inteligentní energie Evropa s tím, že každá z agentur musí být funkční do konce června 2006.

Dne 12. 1. 2007 došlo k podpisu dodatku č.1 ke Smlouvě o poskytnutí grantu EIE/TYPE2/05/025/SI2.421510 mezi EK a italským koordinátorem projektu, provincií Mantova. Tímto dnem oficiálně začala realizace projektu „Zřízení nových energetických agentur v provincii Mantova (Itálie), městě Gijónu (Španělsko) a ve Zlínském kraji (Česká republika)“.

Podklady za Energetickou agenturu Zlínského kraje pro tento dodatek byly odeslány dne 10.8.2006 Evropské komisi do Bruselu. Příčiny prodlevy od podpisu dodatku smlouvy v Bruselu nebyly agentuře sděleny. Důsledkem této prodlevy je prodloužení samotného projektu z doby trvání 36 měsíců na 42 měsíců (22.6.2006 – 12.1.2010). **Doba udržitelnosti projektu je 5 let a trvá od 1.2.2011 do 31.1.2016.**

3) Zpráva o činnosti a aktivitách společnosti za rok 2011¹

HLAVNÍ ČINNOST - UDRŽITELNOST PROJEKTU „ZALOŽENÍ ENERGETICKÉ AGENTURY“ (PROGRAM IEE)

Na základě realizace projektu „Založení energetické agentury ve Zlínském kraji“ schváleného v rámci programu [Inteligentní energie pro Evropu](#), byl Energetickou agenturou vypracován pětiletý akční plán na roky 2010 až 2014, ze kterého agentura při své činnosti primárně vychází. Mezi nejdůležitější aktivity hlavní činnosti agentury v roce 2011 patřila inicializace projektů, administrace realizovaných projektů, technická a formální podpora krajských i obecních projektů, hodnocení energetických úspor a dosahování hodnot úspor nastavených dotačními programy, iniciace a koordinace veřejných zakázek na nákup plynu a elektřiny organizacemi zřízenými Zlínským krajem, městy a obcemi, osvětová činnost a zpracovávání dat energetického managementu organizací zřízených Zlínským krajem, zavádění energetického managementu 1. stupně u realizovaných projektů OPŽP u měst a obcí.

PROJEKTY

OPERAČNÍ PROGRAM ŽIVOTNÍ PROSTŘEDÍ (OPŽP)

Operační program Životní prostředí (OPŽP) – 8. kolo Výzvy

V roce 2011 realizovala EAZK pro Zlínský kraj administraci 2 projektů na rekonstrukci vytápění krajských nemocnic z 8. výzvy OPŽP:

<i>Žadatel</i>	<i>Název projektu</i>	<i>Předpokládané náklady (v Kč s DPH)</i>	<i>Skutečné náklady (v Kč s DPH)</i>	<i>Předpoklad dotace z EU a SFŽP (Kč)</i>
Zlínský kraj	Snížení imisní zátěže v Uherském Hradišti	67 461 957,00	63 313 980,00	13 878 518,40
Krajská nemocnice T. Bati, a. s.	Snížení emisí ve Zlíně	95 999 990,00	dosud nesoutěženo	25 929 824,00
Celkem		163 461 947,00	63 313 980,00	39 808 342,40

První projekt byl zrealizován a u druhého byla provedena změna žadatele z kraje na nemocnici a probíhala aktualizace PD a příprava projektu k vyhlášení VZ. Administrování projektu znamená, že personál EAZK každé 4 měsíce vytváří a odesílá průběžné monitorovací zprávy na oba projekty, 1x týdně probíhala účast na projektových týmech, EAZK provádí průběžně odboru INV konzultace všech změn projektu, včetně kontroly naplňování monitorovacích indikátorů, vytvoření všech potřebných dokumentů nutných k administraci projektu směrem k poskytovateli dotace.

Operační program Životní prostředí (OPŽP) – 10. kolo Výzvy

V roce 2011 prováděla EAZK administraci 3 projektů (FVE – Teplo Zlín a Korytná, zateplení a výměna kotle Pitín) a technickou podporu vedení a manažerům obcí k administraci dalších 3 projektů (zateplení a výměna kotle Rožnov pod Radhoštěm, Brumov-Bylnice). Všechny projekty již byly zrealizovány.

<i>Žadatel</i>	<i>Název projektu</i>	<i>Předpokládané náklady (v Kč s DPH)</i>	<i>Skutečné náklady (v Kč s DPH)</i>	<i>Předpoklad dotace z EU a SFŽP (Kč)</i>
Pitín	Výměna kotle a zateplení Pitín	2 266 176,00	1 734 303,00	1 240 563,6
Korytná	FVE Obecní úřad Korytná	3 619 568,00	2 880 558,00	954 096,99

¹ Povinné informace dle § 21, odst. 1, písm. a) zákona č. 231/2010 Sb., kterým se mění zákon č. 248/1995 Sb., o obecně prospěšných společnostech (dále jen „zákon“)

Teplo Zlín, a.s.	FVE pro Teplo Zlín	2 147 718,00	2 134 176,00	714 285,20
Brumov - Bylnice	Zvýšení energetických úspor MŠ Svatý Štěpán	2 184 517,00	2 260 917,00	1 650 690,90
Rožnov pod Radhoštěm	Snížení energetické náročnosti budovy MŠ Horní Paseky Rožnov pod Radhoštěm	3 307 135,00	2 891 669,00	2 096 780,40
Celkem		13 525 114,00	11 901 623,00	6 656 417,00

Operační program Životní prostředí (OPŽP) – 11. kolo Výzvy

Projekty pro Zlínský kraj:

V roce 2011 realizovala EAZK administraci projektů OPŽP pro Zlínský kraj z výzvy č. 11. Jde o administraci projektů 17 škol a 2 ústavů sociálních služeb - celkem se jedná o 19 projektů, kdy EAZK zpracovává každé 4 měsíce monitorovací zprávy a dle postupu projektu zpracovává administraci projektu v prostředí poskytovatele dotace Bene-fill a dále zajišťuje vytvoření a předání příloh nezbytných k řádné administraci projektu.

V roce 2011 byla dokončena realizace a finanční vypořádání 13 projektů škol, 2 zrealizované projekty škol čekají na finanční vypořádání, u 1 projektu bude realizace i profinancování dokončeno v roce 2012 a 1 projekt bude celý realizován v roce 2012.

U obou ústavů sociálních služeb právě proběhla realizace investice projektu včetně finančního vypořádání.

Projekt SPŠHZ Uh.Hradiště byl přesunut z důvodu další plánované investice ve škole na rok 2012.

Další projekt SOŠ ve Vsetíně byl zahájen v roce 2011 a bude dokončen v roce 2012.

Projekty realizované v druhé polovině roku 2011 a roce 2012:

Žadatel	Název projektu	Předpokládané náklady (v Kč s DPH)	Skutečné náklady (v Kč s DPH)	Předpoklad dotace z EU a SFŽP
Střední škola průmyslová, hotelová a zdravotnická Uherské Hradiště	Opatření úspor energie na Střední zdravotnické škole Uherské Hradiště	7 883 463,00	10 554 900,00	5 396 317,02
Střední odborná škola Josefa Sousedíka Vsetín	Střední odborná škola Josefa Sousedíka Vsetín - realizace opatření úspor energie	10 182 224,63	36 641 302,00	7 493 651,10
Celkem		18 065 687,63	47 196 202,00	12 889 968,12

Seznam projektů realizovaných pro ZK v roce 2011:

<i>Žadatel</i>	<i>Název projektu</i>	<i>Předpokládané náklady (v Kč s DPH)</i>	<i>Skutečné náklady (v Kč s DPH)</i>	<i>Dotace z EU a SFŽP</i>
Střední odborné učiliště Uherský Brod	Realizace úspor energie na Středním odborném učilišti Uherský Brod	5 983 040,00	7 903 573,00	4 559 752,80
Střední odborné učiliště Valašské Klobouky	Realizace opatření úspor energie na Středním odborném učilišti Valašské Klobouky	18 573 532,75	24 887 774,00	13 178 584,80
Zelené Gymnázium ve Slavičíně	Zelené Gymnázium ve Slavičíně	6 792 611,00	6 821 411,00	4 566 659,40
Dětský domov, Základní škola speciální a Praktická škola Zlín	Dětský domov, Základní škola speciální a Praktická škola Zlín - zateplení budovy školy	5 578 317,34	7 605 569,00	3 616 512,28
ISS - COP a Jazyková škola s právem státní jazykové zkoušky Valašské Meziříčí	ISS - COP Valašské Meziříčí - zateplení budov	20 559 015,00	20 928 890,00	13 267 052,10
Střední odborná škola a Gymnázium Staré Město	Střední odborná škola a gymnázium Staré Město	24 641 467,00	31 260 374,00	15 841 351,80
Gymnázium J. A. Komenského a Jazyková škola s právem státní jazykové zkoušky Uherský Brod	Gymnázium J. A. Komenského a Jazyková škola s právem státní zkoušky Uherský Brod - stavební úpravy k realizaci úspor energie	11 909 996,00	20 249 619,00	7 443 234,90
Střední škola informatiky, elektrotechniky a řemesel Rožnov pod Radhoštěm	Opatření úspor energie Střední školy informatiky, elektrotechniky a řemesel Rožnov pod Radhoštěm	38 104 462,86	42 494 689,00	23 018 797,80
Střední průmyslová škola strojnická Vsetín	Realizace opatření úspor energie ve Střední průmyslové škole strojnické Vsetín	11 686 115,55	14 167 946,00	7 580 706,30
Střední škola oděvní a služeb Vizovice	Realizace opatření úspor energie na Střední škole oděvní a služeb Vizovice	10 025 973,00	15 497 016,00	6 390 773,10
Střední průmyslová škola Uherský Brod	Realizace opatření úspor energie na Domově mládeže Střední průmyslové školy Uherský Brod	4 289 037,00	6 882 061,00	2 596 219,72
Střední odborná škola Otrokovice	Stavební úpravy pro zajištění snížení energetické náročnosti budov v areálu SOŠ Otrokovice	24 144 503,65	35 708 734,00	16 560 505,79
Gymnázium Zlín - Lesní čtvrť	Gymnázium Zlín - Lesní čtvrť - zateplení 2 budov	5 597 433,00	8 785 246,00	3 788 836,20
Střední škola zemědělská a přírodovědná Rožnov pod Radhoštěm	Střední škola zemědělská a přírodovědná Rožnov pod Radhoštěm - realizace úsporných opatření	6 928 426,00	12 640 028,00	4 517 218,80
Obchodní akademie Kroměříž	Zateplení objektu Obchodní akademie Kroměříž	13 810 646,00	11 334 060,00	7 123 212,00
Sociální služby Uherské Hradiště	Zajištění energetických úspor - DZP Medlovice	2 765 073,00	4 838 645,00	1 909 611,49
Sociální služby Uherské Hradiště	Zajištění energetických úspor - DPS Buchlovice	10 362 947,00	9 791 690,00	4 399 126,82
Celkem		221 752 596,15	281 797 325,00	140 358 156,10

Seznam projektů realizovaných pro města a obce ZK:

Žadatel	Název projektu	Předpokládané náklady (v Kč s DPH)	Skutečné náklady (v Kč s DPH)	Dotace z EU a SFŽP (Kč)
Dolní Němčí	Rekonstrukce kulturního domu v Dolním Němčí	3 877 571,00	6 979 069,00	2 487 806,00
Hluk	Realizace úspor energie obecní budovy a tělocvičny Hluk	5 278 020,00	7 364 389,60	2 972 499,30
Hutisko - Solanec	Zateplení ZŠ a MŠ Hutisko Solanec	12 976 447,27	12 012 919,00	8 941 220,10
Machová	Zateplení mateřské školy Machová	2 381 263,78	1 836 163,20	1 151 629,20
Mysločovice	Zateplení základní školy Mysločovice	6 549 284,25	5 536 064,00	3 689 948,70
Mysločovice	Zateplení mateřské školy Mysločovice	2 346 692,00	2 081 328,00	1 428 933,60
Nedašov	Nedašov – stavba, přístavba, stavební úpravy ZŠ - I. etapa, SO 01.1 Výměna oken, zateplení	18 749 173,00	17 833 949,00	12 568 454,10
Rokytnice	Zateplení objektu školy č. 100	2 019 003,49	1 928 952,00	1 329 683,94
Seninka	Zateplení víceúčelové budovy a obecního úřadu	2 618 547,00	2 285 340,00	1 800 317,70
Slavičín	Zateplení MěÚ Slavičín	4 319 872,00	3 899 346,00	2 540 402,98
Slavičín	Zateplení nemocnice Slavičín	5 568 537,00	3 908 630,00	1 480 313,70
Slušovice	Zateplení MŠ Sluníčko	2 813 746,08	2 041 296,00	1 259 503,20
Stříbrnice	Zateplení OÚ Stříbrnice	1 391 305,00	948 986,00	615 167,10
Městská nemocnice s poliklinikou Uh. Brod, s.r.o.*	Energeticky úsporná opatření - Městská nemocnice s poliklinikou Uherský Brod	29 530 032,00	36 047 741,00	13 143 984,00
Vlachovice	OÚ a MŠ Vlachovice - zateplení fasády a výměna oken	2 450 011,00	2 028 310,00	1 290 271,32
Vlachovice	Pohoda (tepelná) v ZŠ Vlachovice	6 397 840,00	4 448 984,00	2 976 784,92
Žalkovice	Zateplení Základní školy Žalkovice	1 562 619,00	1 224 650,00	785 169,00
Celkem		110 829 963,87	112 406 116,80	60 462 088,00

*investice se realizuje na etapy a na rok 2012 je plánovaná poslední- třetí etapa

V průběhu roku 2011 zajišťovala EAZK administraci projektů OPŽP pro obce Zlínského kraje z výzvy č. 11. Jedná se o administraci 17 projektů veřejných budov. U 14 z nich byla v průběhu prvního pololetí roku 2011 dokončena realizace a finanční vypořádání. 2 projekty byly v průběhu druhého pololetí roku 2011 zrealizovány i profinancovány a u 1 projektu právě probíhá realizace a současně postupné finanční vypořádávání akce. Dokončení realizace a celkové profinancování tohoto projektu se předpokládá v roce 2012.

Také pro tyto projekty EAZK zpracovává každé 4 měsíce průběžné monitorovací zprávy a dle průběhu akce zajišťuje administraci projektu v prostředí poskytovatele dotace Bene-fill a dále koordinuje vytvoření a předání příloh a dokumentů nezbytných k řádné administraci projektu.

Operační program Životní prostředí (OPŽP) – 16. kolo Výzvy**Projekty pro Zlínský kraj na zateplení budov nemocnicích:**

Uherskohradištská nemocnice realizace opatření na úspory energie – projekt byl zrealizován a je ve fázi dokladní podkladů k finančnímu vypořádání akce.

Realizace úspor energie-Krajská nemocnice T. Bati Zlín – projekt je ve fázi přípravy aktualizované PD, k realizaci veřejné zakázky na dodavatele stavby v roce 2012 bude probíhat opětovně projednání

na SFŽP, VZ a samotná investice. Monitorovací zprávy musí být pravidelně zpracovávány i u nezahájených projektů.

<i>Žadatel</i>	<i>Název projektu</i>	<i>Předpokládané náklady (v Kč s DPH)</i>	<i>Skutečné náklady (v Kč s DPH)</i>	<i>Předpoklad dotace z EU a SFŽP (Kč)</i>
Zlínský kraj	Uherskohradištská nemocnice realizace opatření na úspory energie	46 804 514,00	41 354 424,00	16 530 254,00
Krajská nemocnice T. Bati, a. s.	Realizace úspor energie- Krajská nemocnice T. Bati Zlín	48 950 869,00	dosud nesoutěženo	19 359 635,00
Celkem		95 755 383,00	41 354 424,00	35 889 889,00

Projekty pro obce a města a ostatní:

V průběhu roku 2011 zajišťovala EAZK administraci 15 projektů OPŽP pro obce Zlínského kraje. U 14 z nich byla v roce 2011 dokončena realizace včetně finančního vypořádání a 1 je zrealizován a probíhá u něj finanční vypořádání.

Seznam projektů pro města a obce:

<i>Žadatel</i>	<i>Název projektu</i>	<i>Předpokládané náklady (v Kč s DPH)</i>	<i>Skutečné náklady (v Kč s DPH)</i>	<i>Dotace z EU a SFŽP (Kč)</i>
Bystřička	Výměna oken a zateplení MŠ Bystřička	1 959 603,78	1 941 428,00	1 410 876,00
Hutisko - Solanec	Objekty Obecního úřadu Hutisko-Solanec - zateplení budov	3 140 666,00	3 294 143,00	2 134 899,90
Hvozdná	Zateplení fasády, stropu nad 2. NP a výměna oken na víceúčelové budově obce Hvozdná	1 564 155,40	1 467 577,00	1 059 489,00
Karolinka	Stavební úpravy ZŠ Karolinka	7 316 787,00	10 664 973,00	5 022 866,70
Kostelany nad Moravou	Výměna oken, dveří a zateplení Obecního úřadu v Kostelanech nad Moravou	1 554 149,80	1 513 021,00	1 059 462,00
Lhota	Zateplení ZŠ	2 552 508,00	1 830 062,00	1 305 978,30
Farní sbor Českobratrské církve evangelické v Liptálu	Sborový dům Liptál - zateplení a výměna oken	1 090 907,80	967 917,00	568 404,00
Liptál	Zateplení základní školy Liptál	792 446,00	1 121 361,00	543 380,00
Ludkovice	Zateplení objektu školy	3 574 777,00	3 155 917,00	2 270 022,30
Machová	Machová - zateplení kulturního domu	1 808 959,00	1 813 599,00	1 232 841,60
Nedašova Lhota	Obnova MŠ Nedašova Lhota	2 557 966,00	1 890 766,00	1 132 191,90
Mikulůvka	Zateplení obvodového pláště a výměna oken ZŠ Mikulůvka	2 309 815,00	2 082 925,00	1 524 955,50
Tlumačov	Realizace úspor energie ZŠ Tlumačov	13 517 387,00	8 407 490,00	5 211 716,40
Azylový dům pro ženy a matky s dětmi	Stavební úpravy budovy č. p. 1561 Vsetín, Hrbová Centrum služeb pro rodinu	2 657 669,00	2 480 019,00	1 484 364,60
Zlechov	Obecní úřad Zlechov - zateplení a výměna oken	3 403 451,00	3 068 989,00	2 206 209,60
Celkem		49 801 247,78	45 700 187,00	28 167 657,80

Operační program Životní prostředí (OPŽP) – 17. kolo Výzvy

Zpracování žádosti, odborné konzultace a hodnocení nabídek VZ a technická podpora projektu a administrace projektu „Teplofikace sídliště Vlára z OZE K3, Slavičín“, žadatel městská společnost BTH Slavičín, spol. s r.o. dodávající teplo do městských objektů a domácností.

<i>Žadatel</i>	<i>Název projektu</i>	<i>Předpokládané náklady (v Kč s DPH)</i>	<i>Skutečné náklady (v Kč s DPH)</i>	<i>Dotace z EU a SFŽP (Kč)</i>
BTH Slavičín, s.r.o.	Teplofikace sídliště Vlára z OZE K3, Slavičín	40 140 006,00	37 761 774,00	11 015 501,00

Zvláštní výzva pro veřejný sektor k programu Zelená úsporám

Seznam zpracovaných a podaných žádostí pro města a obce:

p.č.	Obec	Objekt
1	Bánov	Mateřská školka
2	Bojkovice	Mateřská školka
3	Brumov-Bylnice	Kulturní Dům
4	Brumov-Bylnice	Sidonie
5	Březnice	Obecní úřad a mateřská školka
6	Buchlovice	Zdravotní středisko
7	Bystřice pod Hostýnem	Mateřská školka
8	Dolní Němčí	Obecní úřad
9	Horní Lideč	Domov pro seniory
10	Horní Lideč	Mateřská školka
11	Hovězí	Základní škola
12	Hutisko-Solanec	Zdravotní středisko
13	Hvozdná	Víceúčelová budova
14	Jalubí	Víceúčelová budova obecního úřadu
15	Jalubí	Víceúčelové zařízení
16	Kelč	Hasičský dům
17	Kroměříž	Základní škola – Zachar
18	Leskovec	Základní a mateřská škola
19	Lešná	Základní škola
20	Luhačovice	Základní škola
21	Machová	Obecní úřad
22	Míškovice	Kulturní dům
23	Napajedla	Mateřská školka
24	Napajedla	Základní škola
25	Nivnice	ZŠ 1. Stupeň
26	Nivnice	ZŠ 2. Stupeň
27	Nová Dědina	Mateřská školka
28	Rožnov pod Radhoštěm	Domov Kamarád
29	Sehradice	Víceúčelová budova
30	Slavičín	Sokolovna - Kulturní dům
31	Slavičín	Základní škola
32	Spytihněv	Kulturní dům
33	Spytihněv	Základní škola
34	Stříbrnice	Mateřská školka
35	Topolná	Kulturní středisko Bůrovce
36	Valašská Polanka	Základní škola
37	Valašské Klobouky	Základní škola
38	Velký Ořechov	Základní škola
39	Vizovice	Hasičská zbrojnice
40	Vsetín	Sportovní hala
41	Zádveřice - Raková	Základní škola
42	Zašová	Mateřská školka
43	Zlín	Základní škola - Mikoláše Alše
44	Zubří	Dům služeb

Vzhledem k nedostatku finančních zdrojů v programu Zelená úsporám, bylo hodnocení projektů zastaveno a vyhlášeno, že tyto projekty budou moci být podány do další výzvy OPŽP, která měla být vypsaná v roce 2011. Pracovníci EAZK tedy pracovali na tom, aby byly projekty dopracovány a upraveny na podmínky OPŽP. K tomu je nutná komunikace se starosty, projektanty a auditory. Vzhledem k velkému zájmu starostů o zateplování, byly ze strany EAZK posuzovány i další nové projekty pro plánovanou výzvu OPŽP a jsou připravovány k podání do výzvy úplně od začátku (EA, PD a přílohy k žádosti).

Seznam dalších obecních projektů:

p.č.	Obec	Objekt
1	Boršice	Obecní úřad
2	Bratřejov	Základní škola
3	Bratřejov	Obecní úřad
4	Dolní Bečva	Mateřská školka
5	Dolní Bečva	Základní škola
6	Francova Lhota	ZŠ
7	Horní Němčí	Mateřská školka
8	Horní Němčí	Kulturní dům
9	Hostišová	Hasičská zbrojnice
10	Hostišová	Kulturní dům
11	Hovězí	Obecní úřad
12	Chomýž	Mateřská školka
13	Jarcová	OÚ
14	Kněžpole	Hřiště
15	Kněžpole	Obecní úřad
16	Luhačovice	Mateřská školka
17	Mysločovice	Dům služeb
18	Nedachlebice	OÚ a Zbrojnice
19	Nevšová	Kulturní dům
20	Nevšová	Mateřská škola
21	Nivnice	Mateřská školka
22	Nový Hrozenkov	Obecní úřad
23	Oznice	Obecní úřad
24	Podolí	Základní škola
25	Prostřední Bečva	MŠ
26	Prostřední Bečva	Hasičská zbrojnice
27	Rajnochovice	Dům služeb
28	Rožnov pod Radhoštěm	MŠ - 1.máje
29	Slavičín	Dům dětí a mládeže
30	Slavkov	Zdravotní středisko
31	Střelná	Kulturní dům
32	Tlumačov	DPS
33	Tráplice	ZŠ a MŠ
34	Valašské Klobouky	DPS
35	Valašské Klobouky	Poliklinika
36	Vážany	Obecní úřad
37	Velký Ořechov	MŠ
38	Veselá - Zašová	Kulturní dům
39	Veselá - Zašová	Mateřská školka
40	Vlčnov	Mateřská školka

41	Zlín	Základní škola - Komenského
42	Zubří	Městský úřad
43	Žlutava	Obecní úřad

Celkem bylo v roce 2011 pro plánovanou výzvu na zateplování budov iniciováno a rozpracováno **87 projektů měst a obcí**.

Současně byly do výzvy předloženy **3 projekty pro Zlínský kraj**.

<i>Žadatel</i>	<i>Název projektu</i>	<i>Předpokládané náklady (v Kč s DPH)</i>	<i>Skutečné náklady (v Kč s DPH)</i>	<i>Předpoklad dotace z EU a SFŽP (Kč)</i>
Domov pro seniory Burešov, příspěvková organizace	Domov pro seniory Burešov	6 578 227,00		3 785 015,00
Střední průmyslová škola stavební Valašské Meziříčí	SPŠ stavební Valašské Meziříčí- zateplení obvodového pláště tělocvičny v areálu Máchova 628	5 375 458,00		1 853 148,00
Zlínský kraj	DZR Loučka- zateplení objektu	4 145 688,00		1 913 374,00
Celkem		16 099 373,00		7 551 537,00

Tyto projekty byly akceptovány, výzva však nebyla s ohledem na nedostatek finančních zdrojů ze strany SFŽP dále administrována.

Současně bylo provedeno dotazníkové šetření u organizací v působnosti odboru školství. Na základě popisu stavu jednotlivých budov. Bylo provedeno vyhodnocení a byly posouzeny tepelně technické vlastnosti budov spolu s daty o spotřebách budov z EM a byl vytvořen seznam vhodných projektů k realizaci zateplení s využitím dotace:

Od pololetí 2011 byly tyto projekty s odborem INV připravovány a byly předkládány vedení kraje s hodnocením přínosů, dle aktuálních informací ze SFŽP. Výzva nebyla v roce 2011 vypsaná, takže tato činnost přechází do roku 2012.

p.č.	Obec	Objekt	Odhadovaná investice v mil. Kč
1	Kroměříž	Střední škola centrum odborné přípravy Kroměříž	13*
2	Kroměříž	Střední škola hotelová a služeb Kroměříž	12,9
3	Uherské Hradiště	Střední odborná škola technická Uherské Hradiště	3,1
4	Valašské Meziříčí	Střední průmyslová škola stavební Uherské Hradiště	5,3*
5	Valašské Meziříčí	Obchodní akademie a vyšší odborná škola Valašské Meziříčí - 101	8
6	Valašské Meziříčí	Obchodní akademie a vyšší odborná škola Valašské Meziříčí-17	9
7	Valašské Meziříčí	Obchodní akademie a vyšší odborná škola Valašské Meziříčí-97	5,1
8	Vsetín	Střední průmyslová škola strojnická Vsetín	5
9	Vsetín	Masarykovo gymnázium a Jazyková škola s právem státní jazykové zkoušky Vsetín	8*
10	Zlín	Domov pro seniory Burešov	12

**Projekty již nevychází na avizované podmínky Výzvy přepočtené podle nové ČSN 73 0540-2 z října 2011. Opatření již nejsou vzhledem technickým složitostem zateplováním dalších konstrukcí ekonomické, ani při udělení dotace. Proto budou projekty využity na rekonstrukce havarijních stavů konstrukcí např. na budově tělocvičny u projektu 4. je potřeba zrealizovat hydroizolace rovné střech včetně jejího zateplení dle nové ČSN na doporučené hodnoty (do budovy teče).*

Dále byly posuzovány budovy Gymnázium Otrokovice, budovy A a B , Základní a speciální škola Otrokovice, SOU Slavičín- Divnice a SOU Uherský Brod, ul. Vazová. U těchto projektů budou v roce

2012 navržena nutná opatření k řešení havarijních stavů a budova A Gymnázia Otrokovice bude zařazena mezi projekty s žádostí o dotace.

Dále byla pro ZK, opět pouze na základě dotazníkového šetření, provedena analýza stavu kotelen v rezortu školství.

Bylo posouzeno a vyhodnoceno 81 dotazníků a vytvořen seznam priorit k řešení nápravy jejich stavů, na které bude hledat EAZK zdroje mimo rozpočet ZK.

Kotelny škol a školských zařízení Zlínského kraje

Statistika	hodnota	jednotka
Doručeno dotazníků na kotle, VS a klimatizace	81	
Počet kotelen ze zaslaných dotazníků	69	
Průměrné stáří všech kotlů	11,03	let
Celkový výkon všech kotelen	34007,2	kW
Průměrná velikost kotelny	492,86	kW

Vybrané kotelny k rekonstrukci

Název organizace	Důvod
Střední škola oděvní a služeb Vizovice	Stáří hlavních kotlů 18 let v technicky nevyhovujícím stavu a s nízkou účinností.
Střední odborná škola a gymnázium Staré Město	Stáří kotlů 18 let, stáří dvou pomocných kotlů 2x100 kW 25 let s nutností kompletní rekonstrukce soustavy
Střední odborné učiliště Valašské Klobouky	Špatný technický stav kotelny v budově STK s nutností výměny starých otopných těles (stáří kotlů 13 let)
Gymnázium Kroměříž	Stáří kotlů 21 let v nevyhovujícím technickém stavu

V průběhu roku 2011 byla zahájena příprava PD na kotelnu Vizovice, kotelnu Střední odborné školy a SOŠ a gymnázia Staré Město (do konce roku byla již provedena i realizace kotelny a topného systému) a kotelny Středního odborného učiliště Valašské Klobouky. V roce 2012 bude připravena PD pro poslední z kotelen a na základě výsledků EA zpracuje EAZK žádosti o dotace do programu EFEKT 2012.

Operační program Životní prostředí (OPŽP) – 24. kolo Výzvy

Žadatel	Název projektu	Předpokládané náklady (v Kč s DPH)	Předpoklad dotace z EU a SFŽP (Kč)
Prostřední Bečva	Revitalizace budovy hasičské zbrojnice	1 325 760,00	1 020 865,50

Pro tento projekt EAZK zpracovává každé 4 měsíce průběžné monitorovací zprávy a dle průběhu akce zajišťuje administraci projektu v prostředí poskytovatele dotace Bene-fill a dále koordinuje vytvoření a předání příloh a dokumentů nezbytných k řádné administraci projektu.

Operační program Životní prostředí (OPŽP) – 26. kolo Výzvy

Pro odbor zdravotnictví ZK

Probíhala příprava projektů na rekonstrukci kotelen a topných systémů – u nemocnic Kroměříž a Vsetín, v rámci této činnosti byly hodnoceny i nabídky soukromých firem k investování a doplnění

kotelny o kogenerace, řešení investice metodou EPC a případné napojení na centrální soustavu ve městě Vsetín.

V Kroměříži byly zase posuzována varianta společné kotelny pro nemocnici a léčebnu a varianta samotné kotelny pro nemocnici přímo v areálu nemocnice.

V termínu do 30.11.2011 byla předložena projektová žádost Zlínského kraje.

Prioritní osa 2 - Zlepšování kvality ovzduší a omezování emisí

Primární oblast podpory 2.2 - Omezování emisí

Podoblast podpory 2.2.a) Kotelny nad 5 MW

Žadatel	Název projektu	Předpokládané náklady (v Kč s DPH)	Dotace z EU a SFŽP (Kč)	Úspora emisí CO ₂ /rok	Úspora energie GJ/rok
Zlínský kraj	Vsetínská nemocnice a.s.- rekonstrukce tepelného hospodářství	31 791 500	10 246 500	471,414	6 815

Rekonstrukcí zdroje dojde ke snížení výkonu kotelny z 11,08 na 5 MW a budou rekonstruovány všechny parní rozvody na teplovodní včetně, předávacích stanic v objektech.

V nemocnici Kroměříž byla zpracována variantní Studie zásobování teplem, EAZK se podílela na zadání a na vyhodnocení studie. Do konce roku 2011 vyjasněna možnost připojení kogenerační jednotky a od toho se odvíjející rozhodnutí, zda by se vyplatilo realizovat rekonstrukci centrální kotelny pro nemocnici a léčebnu nebo se ubírat cestou decentralizace a výstavby samostatné kotelny v areálu nemocnice.

Psychiatrická léčebna zrealizovala veřejnou zakázku na rekonstrukci tepelného hospodářství a vlastního zdroje tepla metodou EPC (úhrada investice z úspor energie). Proto EAZK ve spolupráci s příslušnými odbory ZK zahájila přípravu podkladů pro IZ, tak aby byla v roce 2012 připravena dokumentace pro rekonstrukci zdroje tepla a parních rozvodů nemocnice KM rovněž s využitím dotace OPŽP (výzva je plánována na měsíc březen 2012) a případné kogenerace financované třetí stranou.

Metodu EPC navrhuje EAZK až na případné dofinancování prostředků nad rámec dotace nebo v případě, že dotace nebude vyřízena kladně.

Operační program Životní prostředí (OPŽP) – 28. kolo Výzvy

Do této výzvy byly pro organizace Zlínského kraje iniciovány a zpracovány projektové žádosti pro organizace Zlínského kraje na solární ohřevy teplé vody:

p.č.	Obec	Objekt	Celková částka z kumulativního rozpočtu (Kč vč. DPH)	Investice stavební část (Kč s DPH)	Předpokládaná dotace (Kč vč. DPH)	Roční úspora (Kč s DPH)	Roční úspora CO ₂ (t)
1	Karolinka	Domov pro seniory Karolinka	2 684 294	2 485 459	1 769 485	143 640	27,440
2	Pržno	Domov se zvláštním režimem Pržno	1 705 320	1 579 000	1 252 638	62 700	12,209
3	Valašské Meziříčí	Dětský domov Valašské Meziříčí	717 000	663 291	537 192	24 024	4,033

Projekty č. 1 a 2 nebyly pro nesrovnalosti v energetickém auditu akceptovány. Tuto skutečnost nemohli pracovníci EAZK ovlivnit, neboť EA byly doručeny na EAZK v den ukončení výzvy. Projekt 3 byl akceptován. Zda obdrží dotaci, bude rozhodnuto v roce 2012.

Operační program Životní prostředí (OPŽP) – 28. kolo Výzvy

Do výzvy byly iniciovány a zpracovány projektové žádosti na změnu vytápění a zateplení veřejných budov pro obce s výměnou zdroje tepla za plynové tepelné čerpadlo nebo kotel na biomasu:

p.č.	Město/Obec	Objekt	Celková částka z kumulativního rozpočtu (Kč s DPH)	Předpokládaná dotace (Kč vč. DPH)	Roční úspora (Kč s DPH)	Roční úspora CO2 (t)	Instalovaný tepelný výkon OZE (kW)
1	Brumov - Bylnice	Dům dětí a mládeže	5 840 990	4 527 828	162 014	121,030	49,000
2	Hluk	Sportovní hala Hluk	25 573 070	17 090 307	1 221 200	141,868	258,000
3	Korytná	Tělocvična Korytná	9 100 857	5 416 439	220 570	68,200	114,900
4	Petrůvka	Obecní úřad	2 841 670	2 513 385	9 804	38,473	29,000
5	Slavičín	Nemocnice Slavičín	2 067 698	1 601 998	57 540	6,311	32,427
6	Valašské Klobouky	Dům dětí a mládeže	7 399 682	5 478 729	262 441	194,640	68,000
7	Valašské Meziříčí	Dětský domov Valašské Meziříčí	717 000	537 192	24 024	4,033	23,873
8	Zlín - Želechovice	Základní škola Želechovice	18 748 356	14 169 560	600 880	88,680	229,800
	CELKEM		72 289 323	51 335 439	2 558 473	663,235	805

Zda obdrží dotaci, bude rozhodnuto v roce 2012.

Operační program Životní prostředí (OPŽP) – 31. kolo Výzvy

Do této výzvy iniciována žádost na ekologickou likvidaci čistírenských kalů:

Projekt spadá do prioritní osy:

5 - Omezování průmyslového znečištění a environmentálních rizik (ERDF)

Primární oblast podpory 5.1 - Omezování průmyslového znečištění

p.č.	Žadatel	Objekt	Celková částka z kumulativního rozpočtu (Kč vč. DPH)	Předpokládaná dotace (Kč vč. DPH)
1	TOMA, a.	Termické zpracování odvodněných kalů z ČOV Otrokovice	91 152 000	37 920 000

Souhrn za projekty OPŽP:

V průběhu roku 2011 realizovala EAZK administraci **23** projektů OPŽP pro **Zlínský kraj**.

Jedná se administraci projektů 17 škol, 2 ústavů sociálních služeb a 2 nemocnic (v každé nemocnici jsou realizovány dva projekty na zateplení a rekonstrukce vytápění).

Pro obce a města Zlínského kraje zajišťovala EAZK administraci 29 projektů.

Celkem tedy EAZK realizovala komplexní administraci **62** projektů OPŽP a technickou podporu zajišťovali pracovníci EAZK starostům a manažerům pro dalších **10** projektů měst a obcí. Celková **hodnota** těchto investičních projektů činí **608,5 mil. Kč**, z toho **dotace** pro tyto projekty činí **335,2 mil. Kč**.

Rovněž pracovníci EAZK iniciovali dalších **11 nových** projektů do výzev vyhlašovaných v průběhu roku v celkové **hodnotě 197,2 mil. Kč** a očekávanou **dotací 101 mil.Kč**. Tyto projekty budou hodnoceny v průběhu roku 2012.

Dále bylo připraveno a podáno 43 projektových žádostí do programu Zelená úsporám, tyto projekty byly přepracovány a dalších 44 nových projektů bylo připraveno pro plánovanou výzvu OPŽP.

PROJEKTY OPERAČNÍHO PROGRAMU PŘESHRAŇNÍ SPOLUPRÁCE SR-ČR

V rámci tohoto programu probíhá následná administrace projektu „Využití přírodních materiálů v pohraničí“, pro který je vypracována následná monitorovací zpráva a hodnocení indikátory projektu.

V roce 2011 byly zpracovány a do výzvy, která končila 31.10.2011, byly podány tyto projekty:

p.č.	Žadatel	Název projektu	Rozpočet českých partnerů v Kč	Partner projektu	Doba realizace	Předpokládaná dotace v Kč	Náklady žadatele v Kč
1	EAZK	Energocoaching česko - slovenského pohraničia	2 722 920	Eko-Centrum o.z., Oravský Podzámok	10/2012 až 02/2015	2 314 482	408 438
2	Technické služby města Vsetína, p.o.	Spolupráce a přenos know-how ve využívání odpadů	7 726 800	Město Handlová	10/2012 až 01/2015	6 567 780	1 159 020
	EAZK		1 912 800			1 912 800	286 920
3	Obec Jarcová	Společně plánujeme a tvoříme krajinu	5 449 920	Obec Koš	10/2012 až 02/2015	4 632 432	817 488
	Celkem					15 427 494	2 671 866

Popis cílů jednotlivých projektů:

Hlavním cílem **projektu č. 1** je posílení přeshraniční spolupráce při zavádění informačních technologií, vytvoření společného informačního systému určeného široké veřejnosti, umožňující přístup k informacím o ekologicky šetrných technologiích ve stavebnictví, obnovitelných zdrojích energie a příkladech dobré praxe na ochranu krajiny a přírody, které jsou v pohraničí realizovány nebo by bylo vhodné je realizovat a rozvoj přeshraničních kontaktů za účelem posílení tvorby informačního obsahu v oblasti zachování a zlepšení životního prostředí pro další generace. V rámci projektu bude zakoupena termovizní kamera pro posuzování tepelně technických vlastností budov a kvality topných systémů.

Projekt č.2 byl zpracovaný pro Technické služby města Vsetína, p.o., které jsou hlavním partnerem projektu, EAZK je partnerem projektu a bude realizovat krajský dokument Analýzu zpracování bioodpadu na palivo na území ZK, včetně ekonomiky výroby a přepravy. Hlavním přeshraničním

partnerem projektu je město Handlová, které garantuje obdobnou studii na území Trenčínského kraje a bude realizovat investici a čerpat zkušenosti z fermentory ve Vsetíně.

Hlavní cíl projektu - posílení mezinárodní spolupráce na získání pozice inovační a atraktivní lokality v hospodaření s odpady. Tvorbou společných studií na „Spracovanie bioodpadu na energetickú surovinu“ přímo navazuje na výchozí situaci potenciálu rozvoje podnikatelského a inovačního prostředí v obou příhraničních regionech. Cílem projektu je iniciovat na slovenské straně certifikaci biopaliv, rozvíjet spolupráci v podnikání s odpady a energetickým využitím, využívat know-how českých partnerů a modernizovat služby v odpadovém hospodářství. Rovněž má projekt ambici, prostřednictvím návrhu na environmentálního zhodnocení biologicky rozložitelných odpadů vytvořit základ pro využití bioodpadů jako základní suroviny pro výrobu obnovitelného paliva s příznivými dopady na životní prostředí a tím taky kvalitu života na obou stranách společné hranice. Současně se předpokládá, že výroba biopaliva a jeho využití poskytnou příležitost pro rozvoj podnikání, posílení kooperačních vztahů a tvorbu ekonomických partnerství.

Projekt č.3 byl zpracovaný pro obec Jarcovou

Hlavním cílem projektu je vytvářet podmínky pro zachování přírodního dědictví v pohraničí, podpořit plánovanou údržbu, rehabilitaci a charakter krajiny s využitím biomasy jako prvku ochrany proti povodním a na podporu využívání obnovitelných zdrojů energie.

SEMINÁŘE

V roce 2011 byla EAZK spoluorganizátorem seminářů „Snižování energetické náročnosti v budovách“ (metoda EPC) a „Školení řízení rizik pro projekty úspor energie“ (projekt PERMANENT). Spolupřadatelé těchto seminářů byly společnosti Enviros (2x PERMANENT) a Siemens (EPC). V hlavní činnosti tedy byly v oblasti úspor energie zorganizovány celkem 3 semináře pro různé cílové skupiny po celém Zlínském kraji, kterých se celkem zúčastnilo 95 účastníků.

<i>Datum</i>	<i>Název semináře</i>	<i>Místo</i>	<i>Účastníků</i>
9.3.2011	Snižování energetické náročnosti v budovách (EPC – koncoví uživatelé a odborníci)	Krajský úřad Zlínského kraje	44
6.4.2011	Školení řízení rizik pro projekty úspor energie (PERMANENT – koncoví uživatelé)	Krajský úřad Zlínského kraje	42
7- 8.6.2011	Školení řízení rizik pro projekty úspor energie (PERMANENT - odborníci)	Vzdělávací centrum EDUHA – Uherské Hradiště	9

Pracovníci EAZK rovněž prezentovali činnost EAZK, úspěšné projekty, vhodné k opakování a své aktivity na lokálních, národních i mezinárodních konferencích pořádaných v roce 2011.

ENERGETICKÝ MANAGEMENT

Energetická agentura sleduje a vyhodnocuje data energetického managementu v organizacích zřízených Zlínským krajem. Tato povinnost byla schválena Radou Zlínského kraje dne 8. 10. 2007. Průběžné výsledky zavedení energetického managementu:

Byl zpracován souhrnný monitorovací systém s možností nahlížení na jednotlivé subjekty s možností třídění dle médií, objektů, budov, míst spotřeby dle jednotlivých měsíců i let.

Do monitorovacího systému je zahrnuto více než 120 organizací zřízených Zlínským krajem

- Měsíční monitorování spotřeb elektrické energie, plynu, tepla a vody.
- Měsíční vyhodnocování získaných dat
- Identifikace potenciálních úspor navrhováním úsporných opatření (nízkonákladových i vysokonákladových)

V systému hodnocení je evidováno 126 organizací a jsou rozděleny do čtyř kategorií – 6 organizací z rezortu kultury, 38 organizací rezortu sociální služby, 79 organizací rezortu školství a 3 zdravotnictví. Od roku 2008 (začátek sledování spotřeb) do posledního uzavřeného roku 2011 se na systému energetického managementu nepřetržitě podílelo 108 organizací.

U zbývajících organizací probíhala v daném období rekonstrukce, stěhovaly se, slučovaly s jinými organizacemi, případně ukončily svou činnost v některých svých objektech, nebo se k monitorování spotřeb připojily dodatečně.

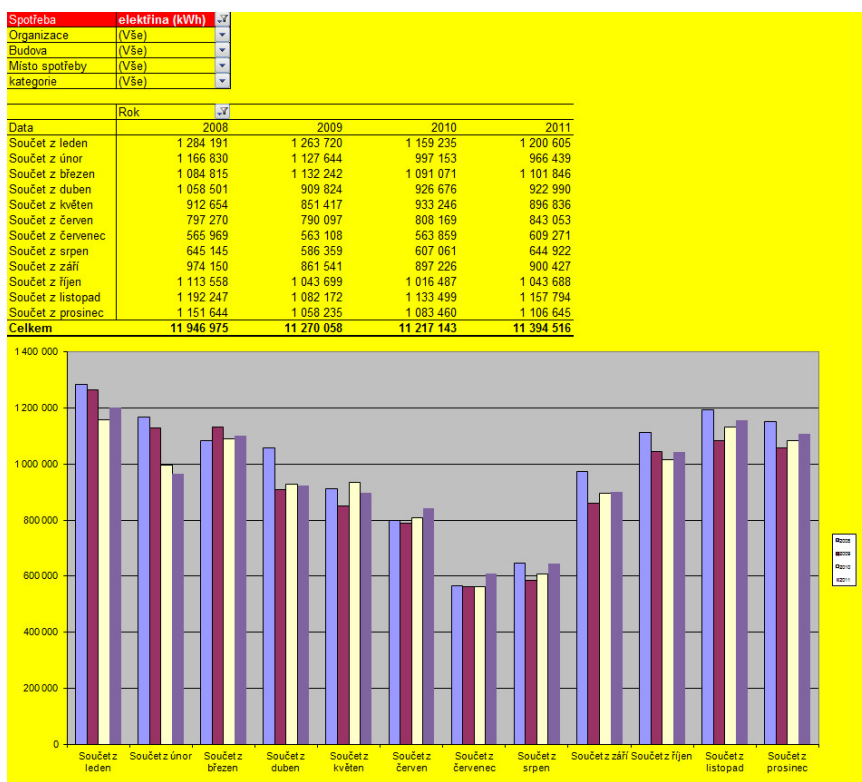
Celkově lze konstatovat, že již v tak krátkém časovém období, bylo dosaženo významných výsledků a že již pouhé sledování spotřeb nutí provozovatele jednotlivých zařízení k úsporám.

Organizace v kategorii Kultura mají z hlediska energetického managementu zvláštní postavení a s provozovateli jednotlivých zařízení jsou individuálně konzultovány jejich potřeby, úpravy a rekonstrukce. Historické objekty se specifickým režimem provozu (letní/zimní období, výstavy různého rozsahu, kulturní a společenské akce, občasnými požadavky na odběr atd...) a požadavky památkářů při rekonstrukcích často nemohou bez významné investice dosáhnout potřebných úspor. Navíc bylo uvedeno do provozu několik dalších objektů. Výsledkem je extrémně proměnlivá spotřeba všech sledovaných médií (plyn, elektřina, voda i teplo), kterou lze energetickým managementem ovlivnit jen v omezené míře. S vedením všech těchto organizací jsou prodiskutovány možné úspory energie a jsou hledány společně neoptimálnější způsoby těchto úspor.

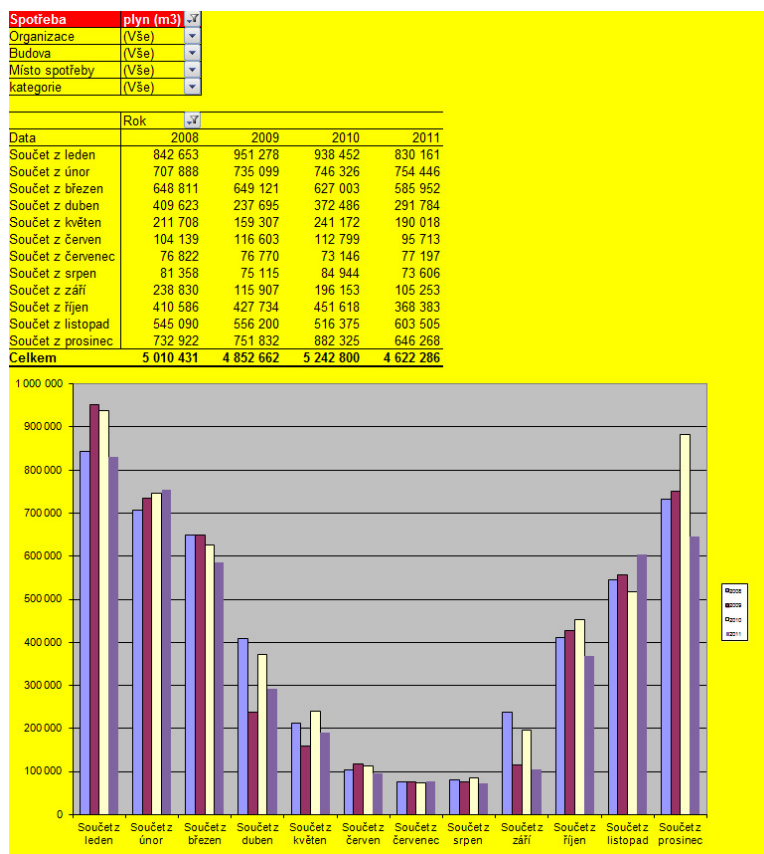
Nejmenší kategorií je Zdravotnictví (bez nemocnic), kde dochází u většiny organizací k poklesu spotřeby sledovaných veličin. Výjimkou je zdravotnická záchranná služba, která díky svému rozvoji má nové spotřeby elektřiny a plynu.

Pozn. krajské nemocnice jsou samostatnou kategorií, kdy vzhledem k velikosti odběru již disponují hodinovými odběrovými diagramy, které si mohou vyžádat od jednotlivých distributorů. Tyto diagramy má k dispozici EAZK a slouží pro společné nákupy, stanovení možného potenciálu úspor, snižování energetických kapacit sítí, pro rozhodování o investicích a následnému sledování úspor.

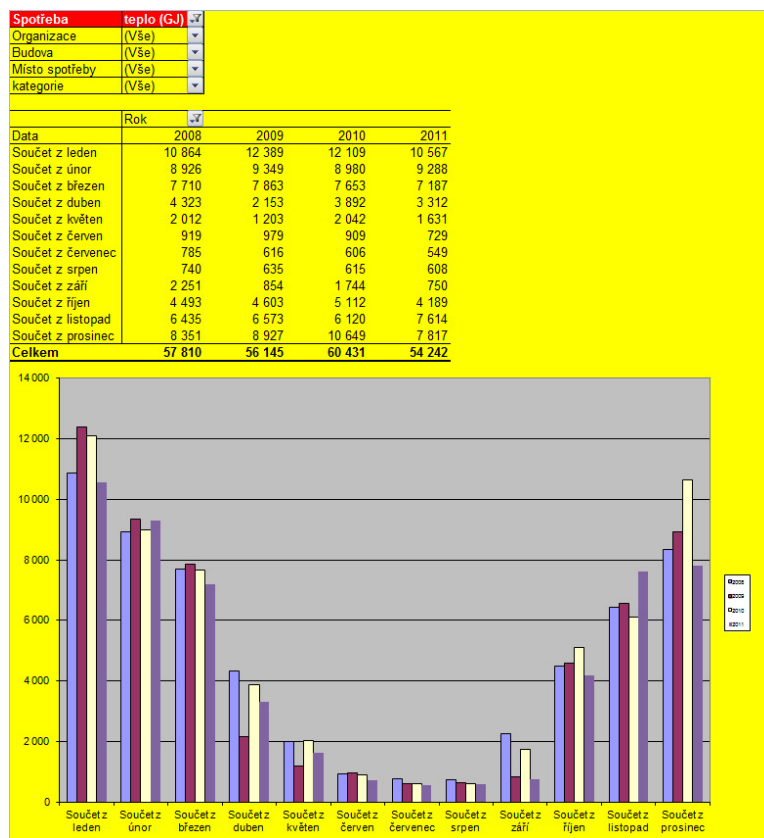
U spotřeby elektřiny nastal po zavedení energetického managementu pokles, který však byl postupně vyrušen rostoucí spotřebou spojenou se zvyšující se vybaveností organizací nejrůznějšími elektrickými přístroji a klimatizací a taky stavební činností. U těchto zařízení je potřeba změřit pozornost na výměnu starých energeticky náročných spotřebičů a hledat potenciál úspor v rekonstrukci osvětlení.



Obr. 1 – Vyhodnocení spotřeb elektřiny



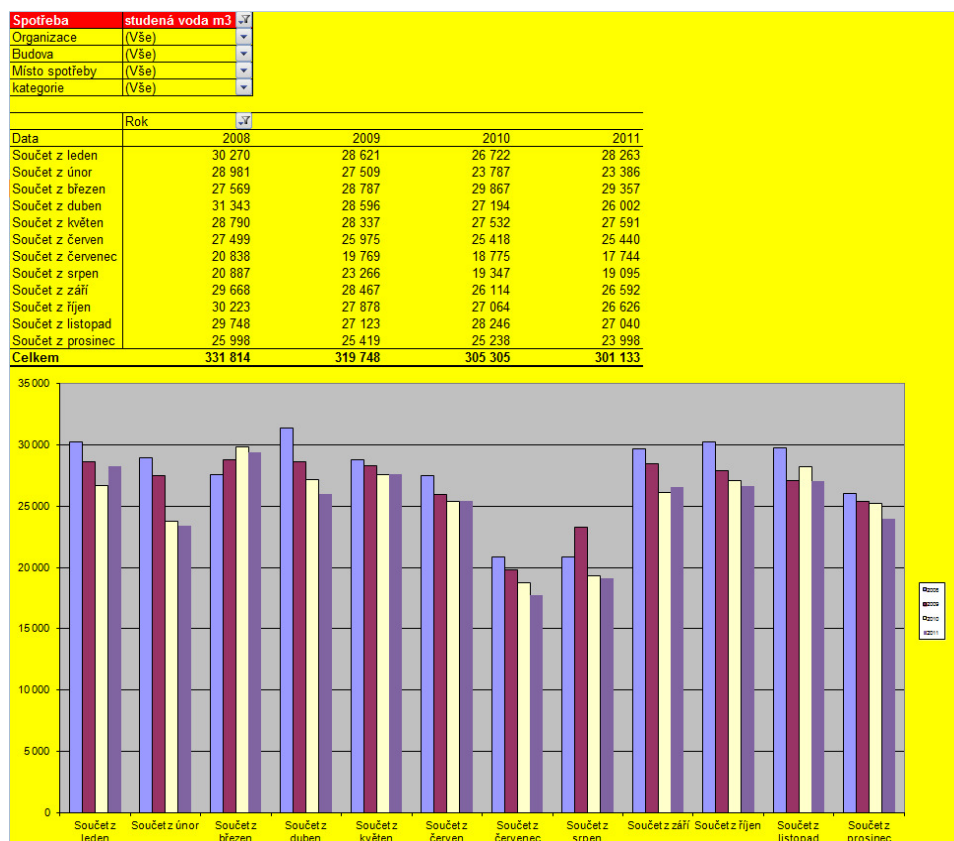
Obr. 2 – Vyhodnocení spotřeb zemního plynu



Obr. 3 – Vyhodnocení spotřeb tepla

U odběrů zemního plynu i tepla byly analyzovány stavy nedotápěných budov, po odstranění vlivu počasí dochází k úsporám a je potřeba připravit pasporty budov a technického vybavení a stanovit plán obnovy za úsporné spotřebiče a technologie.

Spotřeba vody po zavedení energetického managementu trvale klesá v roce 2011 o 10% proti roku 2008. Můžeme konstatovat, že tento pokles je způsoben změnou chování uživatelů (uvědomění si kontroly spotřeby skrze energetický management), prevencí a hlavně včasnou lokalizací úniků vody a diagnostikou poruch.



Obr. 4 – Vyhodnocení spotřeb studené vody

Vedlejší přínosy energetického managementu jsou v odhalení několika úniků vody, která nabyla na povrchu ani v budovách patrná, odhalení vadných měřidel (plynoměr, vodoměry, elektroměry nepřepínající se mezi tarify NT a VT atd.).

Tyto poruchy by mohly být bez energetického managementu odhaleny až při fakturaci po několika měsících, což by přispělo k nárůstu způsobených škod.

Data energetického managementu také odhalila chyby při fakturaci elektřiny a bez těchto dat by u organizací soutěžících o společný nákup elektřiny nebyla správně ukončena fakturace od společnosti ČEZ ke konci roku 2010. Veškeré reklamace faktur doplněné daty z EM byly úspěšné. Celkem se jednalo o částky ve 100 tis. Kč. Reklamace faktur byly vyřizovány v průběhu celého roku 2011, neboť chyby v systému společnosti E.ON se opakovaly.

Energetický management je základním prvkem pro společný nákup elektřiny i zemního plynu pro organizace Zlínského kraje a pro vyhodnocování projektů energetických úspor .

Výhody energetického managementu ve vztahu ke společnému nákupu energií:

- Přesné rozdělení spotřebitelů (malo, střeďo a velkoodběř)
- Připravenost dat k obchodování
- Zpětná kontrola doručených dat od odběratelů a náprava chyb
- Přesnější stanovení měsíčních záloh pro odběratele

- Identifikace změn na odběrných místech (slučování, rušení a rozšiřování OM)

V rámci EM byly hodnoceny již ukončené projekty ZK v OPŽP (11. výzva) pro rok 2011:

Denním sledováním spotřeb jsou identifikovány problémy s přetápěním, vadnou regulací nebo jejím špatným nastavením, rovněž jsou včas odhaleny chyby měřidel.

Organizace	odevzdaná žádost				ukončení realizace	aktuální stav od provedení zateplení bez eliminace vlivů počasí a změny užívání budovy			
	spotřeba před realizací GJ	spotřeba po realizaci GJ	úspora GJ	úspora %		spotřeba před realizací GJ (rok 2008)	spotřeba po realizaci GJ (rok 2011)	úspora GJ	úspora %
SOU Valašské Klobouky	3 551,0	1 971,0	1 580,0	44,49	7.11.2010	2 949,3	1 677,8	1 271,5	43,11
ISŠ-COP a JŠ s právem státní jazykové zkoušky Valašské Meziříčí	5 891,0	3 476,0	2 415,0	40,99	30.11.2010	5 511,7	3 677,5	1 834,3	33,28
SOŠ a Gymnázium Staré Město	5 394,0	2 311,1	3 082,9	57,15	10.1.2011	5 326,7	2 589,0	2 737,7	44,59
SŠ inf., elektro a řemesel Rožnov pod Radhoštěm	9 999,3	5 464,3	4 535,0	45,35	3.1.2011	7 712,6	4 174,0	3 538,6	45,88
SŠ oděvní a služeb Vizovice	3 552,4	2 095,9	1 456,5	41,00	28.10.2010	3 293,7	1 856,8	1 436,9	43,62

Závěr:

U projektu SOU Valašské Klobouky nebylo plně dosaženo předpokládané úspory díky havarijnímu stavu kotlů a částečně nesprávně nastavené ekvitermní regulaci, která v listopadu 2011 způsobila přetápění objektu. Díky EM byl tento nedostatek odhalen a ekvitermní křivka byla upravena. Dalším faktorem ovlivňující spotřebu plynu na SOU je letní využití internátu, STK a myčky aut spojené se spotřebou teplé vody. Intenzita tohoto využití se každý rok mění a bude zohledněna auditorem při závěrečném vyhodnocení akce.

U areál ISŠ-COP ve Valašském Meziříčí po zateplení významně vzrostl podíl plynu spotřebovaného na přípravu teplé vody (TV) vůči plynu spotřebovanému k vytápění budov. Je to dáno rozsáhlým rozvodem teplé vody po objektu, v kterém musí TV neustále cirkulovat a tím dochází k významným tepelným ztrátám. Vyšší spotřeba plynu pro přípravu TV a vaření byla v letních měsících dána pořádáním několikadenních akcí, jejichž účastníkům bylo poskytnuto ubytování a strava.

U projektu SOŠ a Gymnázia Staré Město by bylo dosaženo plánované úspory, ale v závěru roku zde probíhala rekonstrukce kotelny a topného systému, která se projevila ve zvýšené spotřebě plynu. Vliv rekonstrukce topného systému bude zohledněn auditorem při závěrečném vyhodnocení akce.

Data EM slouží jako podklady při závěrečném vyhodnocení projektů realizovaných v rámci 11. výzvy OPŽP:

Organizace	odevzaná žádost				ukončení realizace	vyhodnocení energetickým auditorem po přepočtu na provozní a klimatické podmínky			
	spotřeba před realizací GJ	spotřeba po realizaci GJ	úspora GJ	úspora %		spotřeba před realizací GJ (2009/2010)	spotřeba po realizaci GJ (2010/2011)	úspora GJ	úspora %
SOU Uherský Brod	1 671,0	1 034,0	695,0	41,59	4.10.2010	1 262,0	565,0	697,0	55,23
Gymnázium Jana Pivečky Slavičín	1 025,5	461,5	564,0	55,00	26.9.2011	1 025,5	365,3	660,2	64,38
Dětský domov, Základní škola speciální a praktická škola Zlín	1 284,9	623,2	661,7	51,50	10.8.2010	1 284,9	622,4	662,5	51,56
Gymnázium J. A. Komenského Uherský Brod	4 198,6	2 729,1	1 49,5	35,00	17.10.2010	4 198,6	2 510,3	1 688,3	40,21
SPŠ strojnická Vsetín	2 273,0	1 012,0	1 261,0	55,48	23.8.2010	2 273,0	1 008,3	1 264,7	55,64
SPŠ Uherský Brod	1 263,2	619,0	644,2	51,00	7.11.2010	1 263,2	618,8	644,4	51,01
Závěr:									
Po přepočítání na normálový rok (eliminace vlivu různě studených zim) a zohlednění provozu objektů po zateplení bylo u všech projektů dosažen plánovaných úspor energie, ba dokonce byly úspory mírně překročeny.									

SPOLEČNÝ NÁKUP ELEKTŘINY PRO ORGANIZACE ZLÍNSKÉHO KRAJE

Byly aktualizovány podklady pro společný nákup elektřiny na ČMKB Kladno pro rok 2012. Nákup proběhl v měsíci březnu, ovšem nebyla podána nabídka na lepší cenu, než má kraj a jeho organizace pro rok 2011. EAZK sledovala vývoj cen a připravila další opakování nákupu, mezi tím došlo ke změnám na odběrných místech způsobených zejména slučováním organizací a prodejem majetku, tyto změny pomáhá EAZK zástupcům organizací vyřizovat a aktualizuje tím rovněž databázi pro další společné nákupy elektřiny a plynu.

Vzhledem k chybě způsobené společností ČEZ, musela EAZK rovněž pomáhat jednotlivým organizacím s kontrolou a reklamací faktur vystavovaných společností E.ON. Rovněž v průběhu května došlo k chybě fakturačního systému společnosti E.ON, takže reklamáce faktur a jejich opravy zabraly v roce 2011 téměř 0,5 úvazku jednoho pracovníka EAZK.

Další společný obchod pro organizace Zlínského kraje byl uskutečněn dne 3. 11. 2011 na Českomoravské komoditní burze Kladno (dále jen ČMKBK). Obchod proběhl pro elektrickou energii ve dvou kategoriích a to pro **nízké napětí** (dále jen NN) a vysoké napětí (dále jen VN). **V kategorii NN se obchodu zúčastnilo vedle Zlínského kraje i 106 organizací s celkovým počtem 269 odběrných míst s celkovým objemem 10 342 MWh. Vítězem soutěže v kategorii NN se stala společnost E.ON a.s. s cenou 1459 Kč/MWh.**

V kategorii **NN pro lokální odběry** soutěžil Zlínský kraj **3 odběrná místa** s celkovým objemem **2 360 MWh**. **Vítězem soutěže se stala rovněž společnost E.ON s cenou 1451 Kč/MWh.**

V kategorii **VN bylo 6 organizací a 6 odběrných míst** s celkovým objemem **15 271 MWh**. **Vítězem soutěže v kategorii VN se stala společnost Dalkia s cenou 1393 Kč/MWh.**

Do obchodu se zapojily všechny organizace, které soutěžily pro rok 2011, mimo SÚS Zlínska, která se odmítla zařadit pro komplikace s reklamacemi faktur společnosti ČEZ a neustálé se opakující chybné faktury E.ON. Tato společnost zůstala u dodavatele E.ON za ceny, které jsou při stejné spotřebě jako v roce 2010 o 9,8 tis. Kč/rok s DPH vyšší než vysoutěžené ceny.

Ceny elektřiny po celý rok 2011 byly vyšší než v roce 2010, ale přesto **byl společný nákup** vyhodnocen **kladně**. Proti individuálním nabídkám jednotlivých obchodníků (tedy nejlepším nabídkám bez soutěže), je prokazatelná úspora společným nákupem **6,1 mil. Kč**.

Podrobnosti a srovnání uvádíme v tabulce č.1.

SPOLEČNÝ NÁKUP ZEMNÍHO PLYNU PRO ORGANIZACE ZLÍNSKÉHO KRAJE

Byly připravovány podklady pro společný nákup plynu na rok 2012, ceny komodity vlivem ceny ropy a celosvětové krize v průběhu roku kolísaly a byly celoročně vyšší než v roce 2010. Takže EAZK hledala další možnosti jak v souladu se zákonem eliminovat nárůst cen plynu u krajských organizací a obcí.

Dne 3. listopadu 2011 byl zadán společný obchod zemního plynu na ČMKB Kladno s následujícími výsledky: přestože došlo k meziročnímu nárůstu ceny komodity o cca 13 mil. Kč, byl společný **nákup vyhodnocen pozitivně**. Počátkem listopadu byla nejvýhodnější cena pro nákup zemního plynu pro rok 2012. Proti individuálním nabídkám jednotlivých obchodníků, **je prokazatelná úspora** společným nákupem **4,3 mil. Kč**.

Podrobnosti a srovnání viz tabulka č.2.

Obchod se zemním plynem proběhl obchod také ve dvou kategoriích a to pro maloodběry (dále jen MO) a pro středoodběry dohromady s velkoodběry (dále jen VO).

V kategorii MO se obchodu na ČMKBK zúčastnilo **26 organizací** s celkovým počtem **77 odběrných míst** s celkovým objemem 12 139 MWh. **Vítězem soutěže v kategorii MO se stala společnost UET s cenou 677 Kč/MWh.**

V kategorii VO bylo **15 organizací a 26 odběrných míst s celkovým objemem 79 214 MWh**. **Vítězem soutěže v kategorii VO se stala společnost E.ON s cenou 667 Kč/MWh.**

Obchodu se zemním plynem se zúčastnily všechny organizace, které měly platné výpovědi u společnosti RWE.

V závěru roku se podařilo vypovědět i 3 OM organizace Střední průmyslová škola a obchodní akademie Uherský Brod. Oslovením 3 dodavatelů byla vybrána společnost E.ON, jako nejvýhodnější a za ceny dle soutěže, tedy 667 Kč/MWh pro její 2 odběrná místa kategorie MO a jedno VO.

Rovněž u cca 15 odběrných míst nebyly uzavřeny Smlouvy o distribuci plynu, tuto skutečnost pomáhali rovněž pracovníci EAZK řešit u společnosti RWE, včetně metodické činnosti vůči organizacím kraje.

Dále byly připravovány a podepisovány Smlouvy na společný nákup elektrické energie a zemního plynu **pro rok 2013**.

Práce EAZK spočívá v tom, že mimo přípravy podkladů hledá termíny nejvhodnějších nákupů, komunikuje se zástupci ČMKB Kladno, připravuje přihlášky k obchodům, dle jednotlivých komodit a kategorií, navrhuje max. soutěžní ceny, odhaduje a rozepisuje poplatky za obchod mezi organizace, komunikuje s vedením kraje a organizacemi, srovnává ceny na trhu a vyhodnocuje nákup, vyhodnocuje stávající smlouvy a metodicky vede organizace k jejich řádnému vypovězení smluv. Předává Závěrkové listy organizacím a komunikuje se zástupci organizací a vysvětluje jejich dotazy. Tedy zajišťuje organizacím komplexní servis včetně vyhodnocení nabídek obchodníků, kteří v průběhu roku organizace obcházejí s nabídkami.

Tabulka č. 1

Kategorie	Odebírané množství MWh	NT v MWh	Cena roku 2010 v Kč	Cena NT	Vysoutěžená cena 2011	Cena celkem v roce 2010 v Kč	Cena celkem pro rok 2011 v Kč	Úspora v Kč	Odebírané množství na 2012 MWh	Vysoutěžená cena 2012 v Kč/MWh	Cena celkem pro 2012 v Kč	Úspora/ztráta 2012 proti roku 2011 (při spotřebě 2012) v Kč	Úspora/ztráta 2012 proti roku 2010 (při spotřebě 2012) v Kč	Ceny bez soutěže 2012 v Kč	Úspora proti ceně bez soutěže v Kč
1 Areál Svit	2 524		1999		1396	5 045 476 Kč	3 523 504 Kč	1 521 972 Kč	2 630	1451	3 816 130 Kč	-144 650 Kč	1 441 240 Kč	1729	731 140 Kč
2 Maloodběry	10 070		2393		1387	24 097 510 Kč	13 967 090 Kč	10 130 420 Kč	10 342	1459	15 088 978 Kč	-744 624 Kč	9 659 428 Kč	1651	1 985 664 Kč
3 Odběry B	407	100	3110	1860	1335	1 451 770 Kč	676 845 Kč	774 925 Kč	203	1393	282 779 Kč	-11 774 Kč	348 551 Kč	1620	46 081 Kč
Nemocnice T.Bati	6 792		2118		1335	14 385 456 Kč	9 067 320 Kč	5 318 136 Kč	7 053	1393	9 824 829 Kč	-409 074 Kč	5 113 425 Kč	1620	1 601 031 Kč
Kroměřížská	1 801		2073		1335	3 733 473 Kč	2 404 335 Kč	1 329 138 Kč	2 065	1393	2 876 545 Kč	-119 770 Kč	1 404 200 Kč	1620	468 755 Kč
Uherskohradištská	3 923		2088		1335	8 191 224 Kč	5 237 205 Kč	2 954 019 Kč	3 950	1393	5 502 350 Kč	-229 100 Kč	2 745 250 Kč	1620	896 650 Kč
Vsetín	2 021		2070		1335	4 183 470 Kč	2 698 035 Kč	1 485 435 Kč	2 000	1393	2 786 000 Kč	-116 000 Kč	1 354 000 Kč	1620	454 000 Kč
CELKEM	27 538					61 088 379 Kč	37 574 334 Kč	23 514 045 Kč	28 243		40 177 611 Kč	-1 774 992 Kč	22 066 094 Kč		6 183 321 Kč

kategorie	vítězové aukce
1 a 2	E.ON
3	Dalkia

Poznámka: Množství nakupované el. energie se zvyšuje díky tomu, že ke společnému nákupu přistoupilo více odběrných míst, ale zvyšuje se díky vybavenosti a klimatizacím i spotřeba

Tabulka č. 2

zemní plyn	Množství MWh	Cena roku 2011 v Kč/MWh	Cena roku 2012 v Kč/MWh	Celkem cena 2011	Celkem cena 2012	Meziroční nárůst ceny komodity v Kč	Náklady, které by byly bez soutěže v Kč	Minimální úspora soutěží v Kč	Vítězové aukce	Cena bez soutěže nabízená organizacím v Kč/MWh
MO	12139,00	579,00	677,00	7 028 481,00 Kč	8 218 103,00 Kč	1 189 622,00 Kč	9 079 972,00 Kč	861 869,00 Kč	UET	748 Kč
VO	79214,00	514,00	667,00	40 715 996,00 Kč	52 835 738,00 Kč	12 119 742,00 Kč	56 321 154,00 Kč	3 485 416,00 Kč	E.ON	711 Kč
celkem				47 744 477,00 Kč	61 053 841,00 Kč	13 309 364,00 Kč	65 401 126,00 Kč	4 347 285,00 Kč		

OSTATNÍ

V roce 2011 zavítalo na stránky www.eazk.cz zavítalo více než 9 700 návštěvníků.

PROJEKT DVPP

Energetická agentura pokračovala v roce 2011 v projektu dalšího profesního vzdělávání pedagogických pracovníků, jehož realizace byla zahájena v lednu 2010. Projekt je 100% financován z GG ZK OP VK. Projekt je zaměřen na vytvoření vzdělávání pedagogických pracovníků škol a školských zařízení v oblasti využití obnovitelných zdrojů, energetické efektivity a možností energetických úspor v dopravě. Pedagogičtí pracovníci získají nové a přenositelné zkušenosti v oblasti rychle se rozvíjející oblasti využití obnovitelných zdrojů energií a energetických úspor napříč obory, které mají tito pracovníci ve svých kompetencích.

Cíle projektu:

Cílem projektu je vytvoření tří akreditovaných vzdělávacích programů DVPP zaměřených na vzdělávání pedagogických pracovníků v oblasti obnovitelných zdrojů energií, energetické efektivity a úspor a energetických úspor v dopravě a problematiku biopaliv v dopravě. Budou vytvořeny tři akreditované programy s přihlédnutím na potřeby cílových skupin. Po absolvování projektu využijí účastníci projektu získané poznatky při tvorbě školních vzdělávacích programů a tím i rozšíření výuky relevantních předmětů o oblast využití obnovitelných zdrojů energií, energetickou efektivity, energetické úspory v dopravě a ochranu přírody. Dalším cílem je vytvoření internetové platformy tří akreditovaných vzdělávacích programů a vyškolení 400 pedagogických pracovníků škol a školských zařízení Zlínského kraje.

Partnery projektu jsou:

- Střední odborná škola Josefa Sousedíka Vsetín
- Střední průmyslová škola stavební Valašské Meziříčí
- Střední průmyslová škola Uherský Brod
- Střední průmyslová škola Zlín
- Střední škola - Centrum odborné přípravy technické Kroměříž

V roce 2011 proběhly následující aktivity:

Byla vytisknuta skripta pro vzdělávací programy *Obnovitelné zdroje energie*, *Energetická efektivita a úspory* a *Šetrná jízda*, které byly úspěšně akreditovány u Ministerstva školství, mládeže a tělovýchovy České republiky pod č. j. 25089/2010-25-565 v rámci projektu Energetická efektivita v souvislostech vzdělávání. V tomto období bylo zpracováno zadání pro nákup učebních pomůcek a bylo vyhlášeno a realizováno řádné výběrové řízení na učební pomůcky.

Učební pomůcky k tématu *Obnovitelné zdroje energie* obsahují funkční model solárního systému pro ohřev vody včetně českého návodu s úlohami, se kterými jsou účastníci kurzu seznamováni.

Učební pomůcky k tématu *Energetická efektivita a úspory* obsahují luxmetr, průtokoměr, 2 analogové teploměry s možností minimální a maximální teploty, wattmetr, infračervený teploměr a zařízení komunikující s počítačem pomocí portu USB, které obsahuje 2 digitální teploměry, 2 senzory vlhkosti a 1 senzor koncentrace CO₂ v ovzduší. Ke všem těmto měřicím pomůckám je český návod s úlohami, se kterými se účastníci kurzu seznamují.

Učební pomůcky k tématu *Šetrná jízda* obsahují funkční model pro demonstraci výroby elektřiny pomocí palivového článku (vodík a metanol) včetně českého návodu s úlohami, se kterými se účastníci kurzu seznamují. Program jednodenních seminářů je obohacen praktickou prezentací PC simulátoru (freeware) zaměřeného na osvojení řídicích návyků potřebných pro úspornou jízdu.

V tomto období byl také vytvořen aktualizovaný studijní materiál ke všem třem vzdělávacím programům, který bude vytisknut pro potřebu kurzů. Původní rozšířený studijní materiál včetně všech příloh a prezentací ve formátu pdf obdržel každý účastník kurzu na CD, které je součástí studijního materiálu. V daném období proběhl finální výběr lektorů pro jednodenní semináře s ohledem na jejich odbornost a zkušenosti s výukou v oblasti obnovitelných zdrojů energie s nimi byl uzavřen smluvní vztah na provádění lektorské činnosti.

Byla také zahájena samotná realizace vzdělávání pedagogických pracovníků, kurzy proběhly dle následujícího rozpisu:

Datum kurzu	Název kurzu	Místo konání	Jméno lektora	Počet účastníků
11.5.2011	Šetrná jízda	SOŠ J. Sousedíka Vsetín	Mgr. Rostislav Juříčka	16
12.5.2011	Energetická efektivita a úspory	SPŠ a OA Uherský Brod	RNDr. Věra Miklasová	16
16.6.2011	Energetická efektivita a úspory	SPŠ Stavební Valašské Meziříčí	RNDr. Věra Miklasová, Ing. Libor Dubčák	19
23.6.2011	Obnovitelné zdroje	SPŠ a OA Uherský Brod	Mgr. Lenka Slezáčková	11
11.10.2011	Šetrná jízda	SOU Valašské Klobouky	Mgr. Rostislav Juříčka	20
18.10.2011	Obnovitelné zdroje	SPŠ a OA Uherský Brod	Ing. Jaroslav Lednický	23
8.11.2011	Obnovitelné zdroje	Rožnov pod Radhoštěm - zasedací místnost městského úřadu	Ing. Jaroslav Lednický	14
15.11.2011	Obnovitelné zdroje	SŠ hotelová a služeb Kroměříž	Ing. Jaroslav Chlubný	34
22.11.2011	Obnovitelné zdroje	OA a VOŠ Valašské Meziříčí	Ing. Jaroslav Lednický	21
22.11.2011	Energetická efektivita a úspory	SPŠ a OA Uherský Brod	RNDr. Věra Miklasová	22
6.12.2011	Energetická efektivita a úspory	SPŠ Zlín	Ing. Libor Dubčák, Ing. Petr Pobořil	20
13.12.2011	Šetrná jízda	SPŠ Zlín	Mgr. Rostislav Juříčka	18

Akreditovaného vzdělávání se dosud zúčastnilo celkem 234 pedagogických pracovníků základních a středních škol ve Zlínském kraji.

Projekt byl vybrán k prezentování na celonárodní konferenci v Praze dne 10.10.2011, kde byly prezentovány taktéž učební pomůcky i skripta, jež vzbudily zájem účastníků.

PROJEKT CLIMACT

Projektu CLIMACT je spolufinancován z programu Interreg IVC. Projekt přispěje k zajištění ochrany životního prostředí, zejména ochrany ovzduší a bude jednou z aktivit Zlínského kraje, jehož výsledky budou uplatněny ve strategických dokumentech a dokumentech na ochranu ovzduší pořizovaných Zlínským krajem. Tyto dokumenty stanovují priority Zlínského kraje, které jsou následně jednotlivými odbory uplatňovány v procesech regionálního plánování, investiční výstavbě, přípravě podpůrných dotačních programů a osvětové činnosti směrem k pověřeným obcím a všem cílovým skupinám ovlivňujícím rozvoj Zlínského kraje. Očekávaným výsledkem projektu je zkvalitnění a posílení úlohy regionálního řízení v oblasti snižování emisí skleníkových plynů.

Partery projektu jsou:

- Vedoucí partner: Region Rhône-Alpes, Francie
- Partner 2: Rhônalpénergie-Environnement, Francie
- Partner 3: Region Nord Pas-de-Calais, Francie
- Partner 4: FEDARENE (Evropská federace regionálních energetických a environmentálních agentur)
- Partner 5: Město Berlín, Německo
- Partner 6: Fundacion Comunidad Valenciana - Region Europea, Španělsko

- Partner 7: Norrbotten – NENET, Švédsko
- Partner 8: Kent County Council, Spojené království
- Partner 9: Maramures County Council, Rumunsko
- Partner 10: Regione Liguria, Itálie
- Partner 11: Energetická agentura Zlínského kraje, Česká republika

V 1. pololetí roku 2011 bylo dokončeno rozsáhlé dotazníkové šetření na příklady dobré praxe zaměřené na projekty a pozorovatelné emise CO₂ po celé Evropě. EAZK dodala do projektu 16 příkladů dobré praxe, čímž se zařadila mezi největší přispěvovatele projektu.

V květnu proběhlo setkání projektového týmu v Janově, kde byly představeny pozorovatelné a metody měření emisí skleníkových plynů v Itálii a ve Francii.

V červnu proběhlo setkání všech partnerů projektu v Lille za účelem vzdělávání a v oblasti governance (regionálního řízení a kontroly). Toto setkání mělo formu dvoudenní konference za účasti uznávaných expertů v oboru.

V průběhu druhého pololetí byly v koordinaci s partnery projektu dokončovány manuály ke třem pilířům projektu – governance (regionálního řízení a kontroly). Dva z těchto manuálů byly přeloženy do češtiny pod názvy:

„Příručka pro řízení projektu v praxi“

„Příručka ke strategiím a opatřením ke zmírnění klimatické změny“

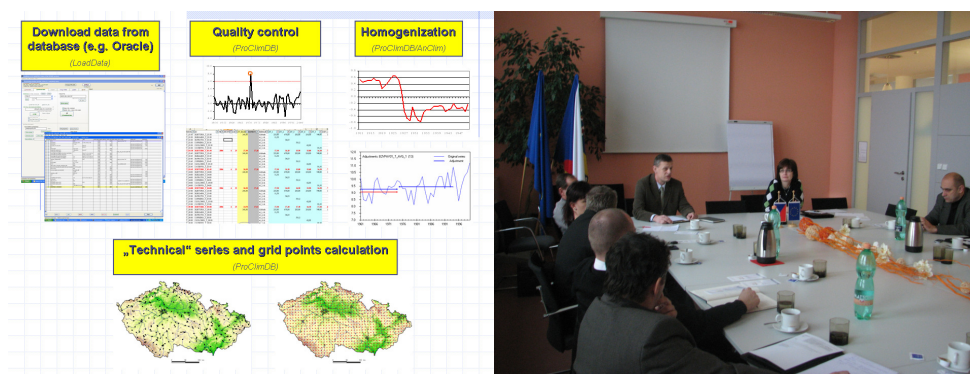
Obě příručky byly vyvěšeny na www.eazk.cz, jsou prezentovány na akcích EAZK a byly konzultovány s jednotlivými odbory na Zlínském kraji a se zástupci politické reprezentace.

Návody z těchto příruček/manuálů pak budou vycházet a jimi se řídit strategické dokumenty, zpracováváné pro potřeby kraje – aktualizace programu na ochranu ovzduší, strategie nakládání s odpady aj.

V rámci tohoto projektu bylo uspořádáno několik seminářů zabývajících se technologiemi na zpracování bioodpadů na energetické palivo a jeho následné využití.

Pro Zlínský kraj realizuje EAZK v rámci projektu, ve spolupráci s odborem životního prostředí, **Aktualizaci programů ochrany ovzduší**. Byla připravena veřejná zakázka a předpoklad zpracování díla je květen 2012. VZ byla vypsána a dne 12.12.2011 rozhodla komise o výběru nejvýhodnější nabídky, kterou podala společnost Envitech Bohemia s.r.o. v ceně 448 800 Kč včetně DPH, termín dokončení práce byl stanoven na duben 2012.

Dále byl uspořádán dne 21.12.2011 seminář za účasti zástupců kraje měst a Technických služeb Zlín, Otrokovice, Vsetín, tepláren Zlín a Otrokovice, na kterém byla vytvořena pracovní skupina k přípravě a konzultaci studie energetického využití skládkových odpadů z měst Zlín a Otrokovice, případně dalších měst.



PROJEKT BIOREGIONS

V květnu 2010 zahájila Energetická agentura Zlínského kraje projekt BioRegions, který pokračoval celý rok 2011 a je zaměřen na rozvoj a stimulaci využívání biomasy k energetickým účelům v regionálním měřítku. K tomu bude využito osvědčené mezinárodní spolupráce v rámci EU, která pomůže sdílet know-how a šířit

informace nejen mezi pěti cílovými regiony, ale skrze organizace ELARD a Assembly of European Regions i mezi 600 venkovských oblastí a dalších 270 regionech v celé Evropě. Všeobecné zaměření projektu se pak skládá z celkem pěti dlouhodobých cílů:

- Zakládání stovek efektivních a spolehlivých trhů s biomasou ve venkovských oblastech po celé Evropě.
- Přenesení malých a středních bioenergetických projektů do centra pozornosti potencionálních investorů.
- Zvýšení konkurenceschopnosti evropských venkovských oblastí.
- Posílení povědomí o biomase jako udržitelném zdroji energie.
- Podpora postavení Evropy jako světového lídra na poli energetického využití biomasy.

Projektu se účastní partneři:

- Vedoucí partner: WIP-Renewable Energies, Německo
- Partner 2: ENVIROS, Česká republika
- Partner 3: VTT Technical Research Centre of Finland, Finsko
- Partner 4: Agricultural University of Athens, Řecko
- Partner 5: Bioenergy Centre Achenal, Německo
- Partner 6: LTC, Švédsko
- Partner 7: Ekodoma, Lotyšsko
- Partner 8: Westmeath Community Development limited, Irsko
- Partner 9: Energy Agency of Plovdiv, Bulharsko
- Partner 10: AMENAGEMENT SYNDICATE OF TRIEVES, Francie
- Partner 11: Energetická agentura Zlínského kraje, Česká republika
- Partner 12: EHM International, Spojené království
- Partner 13: ELARD aisbl – European Leader Association for Rural Development, Belgie

Na přelomu let 2010 a 2011 proběhly v pěti cílových regionech projektu úvodní semináře, jejichž koordinaci měla na starosti EAZK. Na těchto seminářích byly klíčovými subjekty z oblasti energetického využití biomasy (municipality, zpracovatelé a dodavatelé biomasy, zemědělci,...) v cílových regionech představeny cíle projektu a jeho další směřování spolu s výběrem reprezentantů regionu pro studijní cestu do vzorového regionu Achenal. Studijní cesta do bioregionu Achenal proběhla na konci března 2011 za účasti 6 zástupců z cílového regionu Slavičín a Brumov-Bylnice a dvou reprezentantů EAZK. Poznatky z této cesty byly diskutovány na semináři projektu konaného 14. června v Brumově-Bylnici spolu s výsledky průzkumu způsobů vytápění v regionu, který byl proveden na úrovni měst a obcí dané oblasti. Požadavky zástupců municipalit i podnikatelů a výstupy z tohoto semináře budou využity v dalších fázích projektu, kdy budou pokračovat činnosti na tvorbě bioenergetického akčního plánu v cílovém regionu a studii proveditelnosti možného vytvoření biomasového obchodního centra pro zásobování dotčené oblasti biopalivem.

V rámci tohoto projektu byly zpracovány EAZK a projednány následující dokumenty:

Studie: Rychlerostoucí dřeviny (RRD) jako zdroj energetické biomasy (štěpky)

- Studie shrnuje poznatky získané v České republice při pěstování RRD, popisuje vhodné pozemky pro založení plantáže RRD, legislativní rámec využívání tohoto druhu biomasy a techniku využitelnou při sklizni RRD.

Analýza biomasového obchodního centra (BOC)

- Tento materiál, vytvořený v srpnu a září 2011 ve spolupráci s municipalitami a klíčovými producenty/spotřebiteli biomasy, analyzuje vhodnost vytvoření BOC v cílovém regionu a slouží jako příloha k Akčnímu plánu pro biomasu. Jako podklady k analýze byly využity také výsledky dotazníkového průzkumu mezi domácnostmi v regionu bez možnosti napojení na centrální zásobování teplem (CZT).

Akční plán pro biomasu pro města Slavičín, Brumov-Bylnice

- Tento strategický dokument, jehož účelem je podpořit vznik bioregionu v němž je celková spotřeba energie (mimo dopravu) pokryta minimálně z 1/3 z místní biomasy, byl vypracován v druhé polovině roku 2011 ve spolupráci s municipalitami, klíčovými producenty/spotřebiteli biomasy v cílovém regionu a zahraničními partnery projektu BioRegions. Akční plán pro biomasu bude schvalován zastupiteli měst Slavičín a Brumov-Bylnice v roce 2012 a bude jedním z výstupů projektu BioRegions.

Pro zdárnou realizaci projektu byly EAZK zorganizovány v roce 2011 následující akce:

Exkurze do vzorového bioregionu Achenal

Exkurze do bavorského bioregionu Achenal se ve dnech 28.-30.3.2011 účastnilo celkem 9 představitelů cílového regionu, mezi nimi zástupci měst Brumova-Bylnice a Slavičína, ředitelé centrálních výtopen pro tato města, zástupci dodavatelů biomasových kotelen a zástupci Kloboucké lesní, s.r.o. jako nejvýznamnějšího producenta biomasy ve Zlínském kraji a dvou zástupců EAZK.

Cílem exkurze bylo seznámit účastníky s významnými projekty *Ekomodelu Achenal*, zejména střediskem pro výrobu bioenergie nazvanou Biomassehof Achenal, jedná se o centrální obecní kotelnu využívající dřevní štěpku, výrobu peletků a kompostu. Toto středisko bylo založeno na partnerství veřejného a soukromého sektoru a je také hnací silou rozvoje bioenergie v regionu. Dále pak byli účastníci seznámeni s malými decentralizovanými závody na bioplyn, technologiemi na zplyňování dřeva, způsoby a metodami těžby dřeva a jeho zpracování na štěpku přímo v místě těžby, dodavatelskými řetězci biomasy v regionu a v neposlední řadě budoucími plány v regionu, zahrnujícími např. pěstování rychle rostoucích dřevin na jinak nevyužívaných místních půdách.



Návštěva BOC bioregionu Achenal.

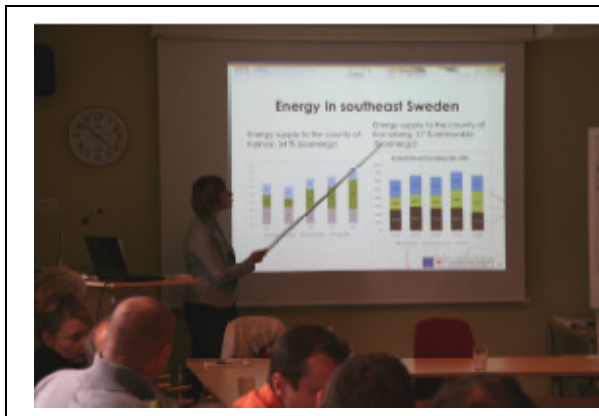


Nakládání dřevěných peletků pro dopravu k obyvatelům Achenalu.

Exkurze do vzorového bioregionu Jönköping

Exkurze švédského bioregionu Jönköping proběhla ve dnech 19.-22.9.2011 za účasti ředitelů centrálních výtopen pro města Slavičína a Brumov-Bylnice, představitelů Kloboucké lesní, s.r.o. a zástupce EAZK.

V rámci exkurze byl účastníkům představen region Jönköping z pohledu energetického využívání místních zdrojů biomasy (historie, legislativa, připravované projekty). Odborné přednášky doplňovaly návštěvy jednotlivých realizovaných projektů v okolí Jönköpingu od pěstitelů energetické biomasy a místní pily, přes výrobu dřevěných peletků a systémy CZT využívajících jako palivo biomasu nebo komunální odpad po zařízení na čištění bioplynu pro jeho využití jako paliva (biometan) ve vozidlech. Součástí programu byla také prohlídka místního informačního centra zaměřeného na propagaci obnovitelných zdrojů a úspor energie zakončená návštěva Severského veletrhu dálkového vytápění a tematicky příbuzných veletrhů na největším skandinávském výstavišti Elmia. Získané zkušenosti jsou, stejně jako u exkurze do Achenalu, využívány v dalších fázích projektu zejména při tvorbě a implementaci Akčního plánu pro biomasu.



Prezentace vývoje využití biopaliv v jižním Švédsku.



Prohlídka pletárny společnosti VID Energy.

Semináře:

Brumov-Bylnice, zasedací místnost města Brumov-Bylnice, 14.6.2011, 20 účastníků

Mezi zúčastněnými byli zástupci všech cílových skupin důležitých k tvorbě a úspěšné implementaci akčního plánu na vytvoření „bioregionu“ v oblasti Brumova Bylnicka a Slavičinska. Na tomto semináři byly diskutovány poznatky ze studijní cesty do bioregionu Achental spolu s výsledky průzkumu způsobů vytápění v regionu, který byl proveden na úrovni měst a obcí dané oblasti. Požadavky zástupců municipalit i podnikatelů a výstupy z tohoto semináře jsou využity v dalších fázích projektu (tvorba a aplikace Akčního plánu pro biomasu, Analýza vytvoření biomasového obchodního centra).

Zlín, dne 12.8.2011, 9 účastníků

Z výsledků dotazníkového průzkumu mezi domácnostmi v cílovém regionu vyplývá, že pro účely vytvoření BOC je vhodné rozdělit cílový region na dvě oblasti, v jejichž středu se nacházejí města Slavičín a Brumov-Bylnice. Složení účastníků semináře bylo zvoleno s ohledem k většímu zájmu obyvatel využívat služeb poskytovaných budoucím BOC v oblasti kolem města Brumov-Bylnice. Na úvod semináře byli účastníci seznámeni s předběžnými výsledky dotazníkového průzkumu mezi domácnostmi cílového regionu a následně byly prodiskutovány možné lokality umístění BOC na území města Brumov-Bylnice. Na závěr byly diskutovány možnosti pěstování RRD a zástupci města Brumov-Bylnice informovali účastníky o aktuálním průběhu jednání s vytipovanými místními zemědělci obhospodařujícími pozemky vhodné k pěstování RRD. Zástupce společnosti Kloboucká lesní s.r.o. pak přítomným popsal činnosti společnosti v oblasti pěstování sazenic RRD a nabídl spolupráci při plánovaném založení plantáže RRD v cílovém regionu.

Slavičín, dne 6.9.2011, 21 účastníků

Mezi zúčastněnými byli zástupci všech cílových skupin důležitých k tvorbě a úspěšné implementaci akčního plánu na vytvoření „bioregionu“ v cílové oblasti projektu včetně zástupců EAZK a společnosti Enviro. Zástupci municipalit obdrželi konkrétní výsledky průzkumu domácností pro jejich obce nebo městské části, které se účastnily průzkumu. Výsledky tohoto průzkumu byly jedním z podkladů k tvorbě Analýzy pro vytvoření obchodního biomasového centra v cílovém regionu, jejíž finální verze byla také představena účastníkům semináře. Do finální verze byly zapracovány návrhy umístění BOC z předchozího semináře v kanceláři EAZK. Dále byl projednán návrh připravovaného akčního plánu pro biomasu a účastníci semináře byli vyzváni ke spolupráci na dokončení tohoto dokumentu.

Slavičín, Lesy Jamné u Slavičina, 14.9.2011, 18 účastníků

V rámci odborné předváděcí akce zorganizované společností Kloboucká lesní s.r.o. proběhl seminář projektu BioRegions zajištěný EAZK, který byl tentokrát určen pro odborníky z oblasti lesnictví. Během celodenního programu byl přítomným představen mezinárodní projekt BioRegions realizovaný v cílovém regionu tvořeném městy Slavičín, Brumov-Bylnice a okolními obcemi. Cílem tohoto projektu je pokrýt minimálně 1/3 energie spotřebované v daném regionu pomocí místní biomasy. K dosažení uvedeného cíle bude nutné mimo jiné zintenzivnit využití lesních těžebních zbytků s ohledem na ekologické a legislativní limity. Zástupci majitelů a správců lesů sdělili své připomínky a poznatky z praxe, které byly využity při tvorbě akčního plánu pro biomasu v cílovém regionu.

Slavičín, dne 13.12.2011, 17 účastníků

Seminář byl zahájen slavnostním otevřením a prohlídkou rekonstruované kotelný CZT na sídlišti Malé Pole s novým kotlem na biomasu o výkonu 1 MW. Po prohlídce rekonstruované kotelný pokračovala diskuse nad návrhem **Akčního plánu pro biomasu a Analýzou vytvoření Biomasového obchodního centra**. Na závěr byli účastníci semináře z řad představitelů měst a obcí regionu a provozovatelů CZT seznámeni s konečnými výsledky dotazníkového průzkumu provedeného v letních měsících mezi obyvateli obcí cílového regionu. Z uvedeného průzkumu vyplývá, že vhodnou lokalitou pro vybudování Biomasového obchodního centra je kotelná CZT v Brumově-Bylnici provozovaná společností Služby města Brumov-Bylnice. V následující diskusi byly probrány jednotlivé návrhy a připomínky účastníků semináře a dohodnuto projednání Akčního plánu pro biomasu na nejbližším jednání zastupitelstev měst Brumov-Bylnice a Slavičín.

V roce 2011 proběhly také dvě kontroly cílového regionu zahraničními partnery projektu. Kontrola finského partnera (VTT) proběhla ve dnech 19.-21.10.2011 a byla zaměřena na kritéria kvality a udržitelnosti biopaliv uplatňovaná v cílovém regionu. Kontrola partnera z Achentalu (BAT) se uskutečnila ve dnech 13.-15.11.2011. V průběhu této kontroly byly na místě ověřovány činnosti EAZK, měst, obcí i podnikatelských subjektů cílového regionu. Součástí kontroly byla i diskuse se zástupci municipalit, provozovatelů CZT a

společnosti Kloboucká lesní s odborníkem společnosti BAT o možnostech a perspektivách založení BOC v cílovém regionu projektu BioRegions.

JEDNOTNÁ DIGITÁLNĚ TECHNICKÁ MAPA

Energetická agentura Zlínského kraje, o.p.s. je koordinátorem tohoto projektu, zprostředkovává smluvní vztahy a zajišťuje zapojení nových účastníků projektu.

Projekt JD TM ZK slouží městům a obcím k archivaci a aktualizaci dat polohopisů, výškopisů a inženýrských sítí. V současné době využívá webový portál projektu 1224 projektantů (v roce 2010 to bylo 1046), 205 geodetů (v roce 2010 to bylo 178) a bylo vydáno 5 373 mapových podkladů (za rok 2010 to bylo 4 597).



4) Předpokládané aktivity a činnosti společnosti v následujících letech

Energetická agentura Zlínského kraje, o.p.s. (EAZK) jako obecně prospěšná společnost nebyla vytvořena za účelem vytváření zisku, ale na činnosti, které budou nezávislé a neziskové, nebudou konkurovat stávajícím firmám na trhu, ale pomohou k iniciování projektů snižujících energetickou náročnost a podporujících energetickou soběstačnost. Další klíčovou činností agentury je iniciování a oponentura územních energetických koncepcí jednotlivých měst a regionů Zlínského kraje. Současně bude agentura pokračovat ve sledování a monitorování spotřeb energie u jednotlivých krajem zřizovaných organizací, připraví podklady a další návrhy na eliminování dopadů rostoucích cen energie na rozpočet kraje (iniciování projektů do operačních programů a jiných fondů). Současně se bude agentura věnovat propagační a osvětové činnosti a hledat vhodné partnery pro zapojování se do projektů zvyšujících prestiž regionu, tak aby získala další zdroje financování pro další období min. 5 let (doba udržitelnosti projektu), kdy je dle pravidel ES potřeba, aby agentura byla hrazena z většiny z veřejných zdrojů.

V roce 2011 i v letech následujících bude EAZK ve svých činnostech vycházet z vypracovaného pětiletého akčního/implentačního plánu Zlínského kraje pro úspory energie a využívání jejích obnovitelných zdrojů, který byl schválen Radou Zlínského kraje na jejím zasedání dne 7.12.2009, č. usnesení RZK 1202/R25/09 a bude se zapojovat do projektů přispívajících k naplňování cílů tohoto akčního plánu.

Prioritní oblasti, na které se agentura v období 2011 – 2015 zaměří, jsou následující:

Prioritní oblast 1: Podpora efektivního využití energie na majetku ZK

- Opatření 1.1: Podpora přísnějších energetických požadavků min. na úroveň nízkoenergetického standardu při investicích do majetku ZK
- Opatření 1.2: Realizace projektů EPC u vhodných objektů v majetku ZK
- Opatření 1.3: Uplatnění systému energetického řízení v objektech v majetku ZK, včetně součinnosti v inventarizaci majetku, analyzování spotřeb a nákladů za energii, včetně organizace nákupu jednotlivých energetických komodit, metodické vedení a dohled nad legislativními povinnostmi
- Opatření 1.4: Iniciování, realizace projektů financovaných ze zdrojů EU

Prioritní oblast 2: Podpora efektivního využití energie na území ZK

Tato priorita je velmi rozmanitá, vztahuje se k sektorům výroby, distribuce i užití energie a zahrnuje následujících 10 opatření:

- Opatření 2.1a: Podpora nízkoenergetické a pasivní výstavby
- Opatření 2.1b: Identifikace rozvojových ploch pro nízkoenergetickou a pasivní výstavbu
- Opatření 2.2: Podpora při realizaci požadavků novely zákona č. 406/2000 Sb. v oblasti energetické náročnosti budov
- Opatření 2.3: Podpora při realizaci požadavků novely zákona č. 406/2000 Sb. v oblasti zvyšování účinnosti kotlů
- Opatření 2.4: Podpora využívání CZT pro nově stavěné sídlištní celky a objekty v blízkosti rozvodů CZT na území ZK
- Opatření 2.5: Zvýšení efektivity dodávek tepla z CZT na území ZK
- Opatření 2.6: Přeměna zdrojů a topných systémů spalujících tuhá/kapalná paliva
- Opatření 2.7: Úspory energie a ekologizace v dopravě
- Opatření 2.8: Podpora uplatnění zemního plynu v hromadné a ostatní automobilové dopravě
- Opatření 2.9: Osvěta a podpora vzdělávání v oblasti energetické efektivity

Prioritní oblast 3: Podpora využití obnovitelných, druhotných a perspektivních zdrojů energie

Podstatou všech opatření je vyhledávání, přímá realizace nebo alespoň podpora realizace konkrétních projektů využití obnovitelných (OZE) a druhotných zdrojů energie (ODZE) v rámci stávajících objektů a infrastruktury:

- Opatření 3.1: Podpora využívání OZE v domácnostech
- Opatření 3.2: Podpora využívání OZE ve veřejném a soukromém sektoru
- Opatření 3.3: Podpora využívání druhotných zdrojů energie ve všech sektorech

Prioritní oblast 4: Zvyšování bezpečnosti a spolehlivosti dodávek energie

V návrzích na zvýšení spolehlivosti a bezpečnosti dodávek energie na území kraje je jednak oblast minimalizace poruchovosti v dodávkách tepla a TV a také vytvoření informačního systému, který by s využitím GIS identifikoval a popsal prioritní objekty pro dodávku tepla, elektřiny a plynu, jejich stávající nároky a možnosti jejich redukce v přesně stanoveném čase. Prioritní oblast tedy zahrnuje následující opatření:

- Opatření 4.1: Zvyšování bezpečnosti a spolehlivosti dodávek el. energie
- Opatření 4.2: Rozvoj informačního systému projektu JD TM ZK
- Opatření 4.3: Účast zástupce EAZK v krizovém řízení Zlínského kraje
- Opatření 4.4: Zvyšování bezpečnosti a spolehlivosti dodávek tepla

Prioritní oblast 5: Opatření na podporu realizace Akčního planu

Na podporu realizace Akčního planu budou připravena následující osvětová opatření:

- Opatření 5.1: Zlínský kraj příkladem

Opatření 5.2: Vzdělávání k úsporám energie a využití obnovitelných a druhotných zdrojů energie (ODZE)

Opatření 5.3: Získávání zdrojů financování

Opatření 5.4: Podpora spolupráce veřejného a soukromého sektoru na území ZK

Realizací těchto opatření přispěje agentura k naplnění cílů ÚEK a Integrovaného plánu na ochranu ovzduší.

5) Základní ekonomické údaje o hospodaření společnosti za rok 2011

a) Přehled a vývoj provozních nákladů, výnosů a výsledku hospodaření dle jednotlivých zdrojů

Náklady²

Celkové náklady společnosti byly k 31. 12. 2011 vykázány v celkové výši 5 502,90 tis. Kč (viz graf 1) ve struktuře:

- *náklady vynaložené pro plnění obecně prospěšných služeb* ve výši 5 502,90 tis. Kč, z toho:
 - o náklady na mzdu ředitele v celkové výši 734 tis. Kč
 - o náklady na odměny členů správní rady v celkové výši 0 tis. Kč
 - o náklady na odměny členů dozorčí rady v celkové výši 0 tis. Kč

V porovnání se skutečností roku 2010 vykázaly celkové náklady pokles o 51,22 tis. Kč.

Výnosy³

Celkové výnosy společnosti byly k 31. 12. 2011 vykázány v celkové výši 5 502 tis. Kč ve struktuře:

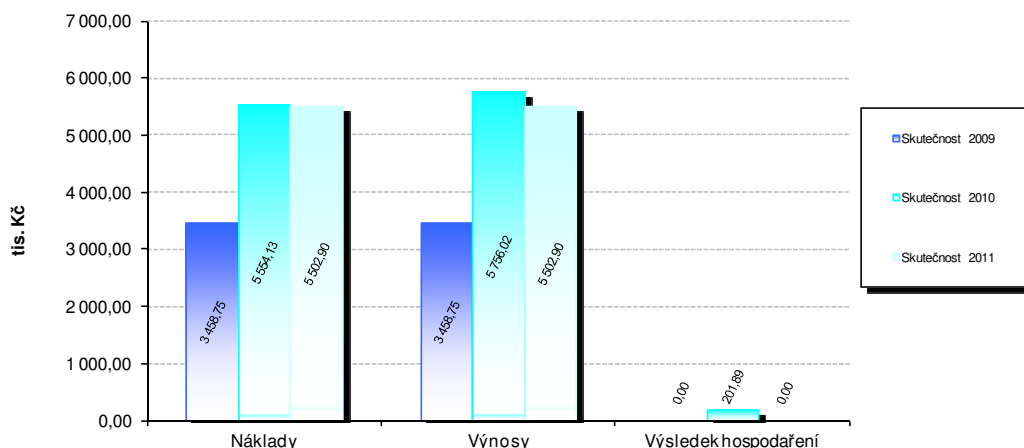
- *vlastní výnosy* ve výši -0,2 tis. Kč,
- *přijaté příspěvky a dotace* ve výši 5 503,1 tis. Kč.

V porovnání se skutečností roku 2010 vykázaly celkové výnosy pokles o 253,11 tis. Kč.

Výsledek hospodaření

Společnost vykázala k 31. 12. 2011 výsledek hospodaření ve výši 0 tis. Kč.

(1a) Přehled a vývoj provozních nákladů, výnosů a výsledku hospodaření v letech 2009 až 2011



² Povinné informace dle § 19, odst. 1 a § 21, odst. 1), písm. f) zákona („Výroční zpráva musí obsahovat také informace o celkovém objemu nákladů v členění na náklady vynaložené pro plnění obecně prospěšných služeb, pro plnění doplňkových činností a na vlastní činnost společnosti“).

³ Povinné informace dle § 21, odst. 1), písm. c) zákona („Výroční zpráva musí obsahovat také informace o výnosech v členění podle zdrojů“).

b) Přehled vyrovnávacích plateb k 31.12.2011⁴

Společnosti byly k 31.12.2011 poskytnuty vyrovnávací platby v celkové výši 9 077,06 tis. Kč, a to v následující struktuře (viz graf 2):

Provozní dotace

K 31.12.2011 celkem poskytnuto 7 996,06 tis. Kč, skutečně čerpáno 7 152,82 tis. Kč:

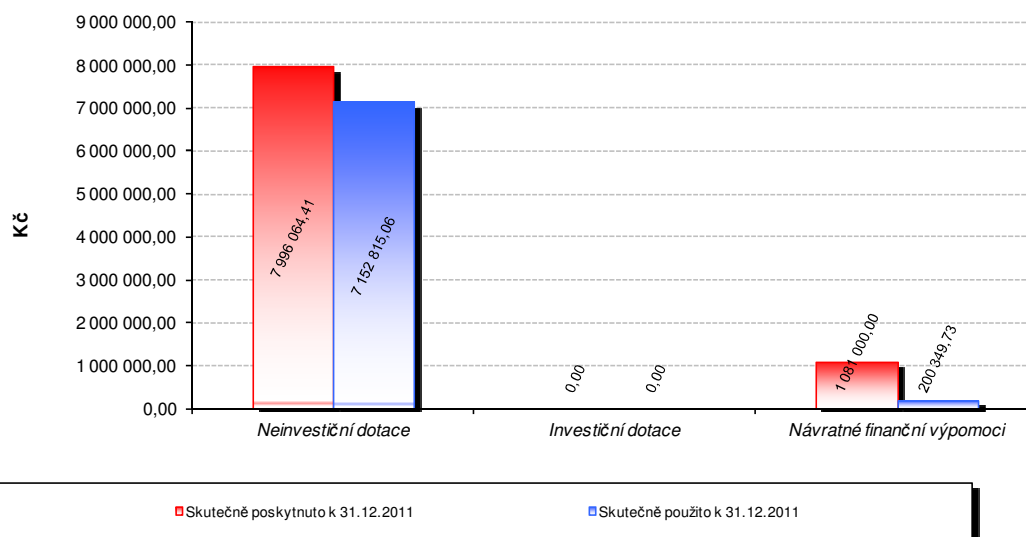
Investiční dotace

K 31.12.2011 celkem poskytnuto 0 tis. Kč, skutečně čerpáno 0 tis. Kč.

Návratná finanční výpomoc Zlínského kraje

K 31.12.2011 celkem poskytnuto 1 081 000 tis. Kč.

(2) Přehled přijatých dotací a finančních výpomocí k 31.12.2011



c) Stav majetku a závazků společnosti⁵

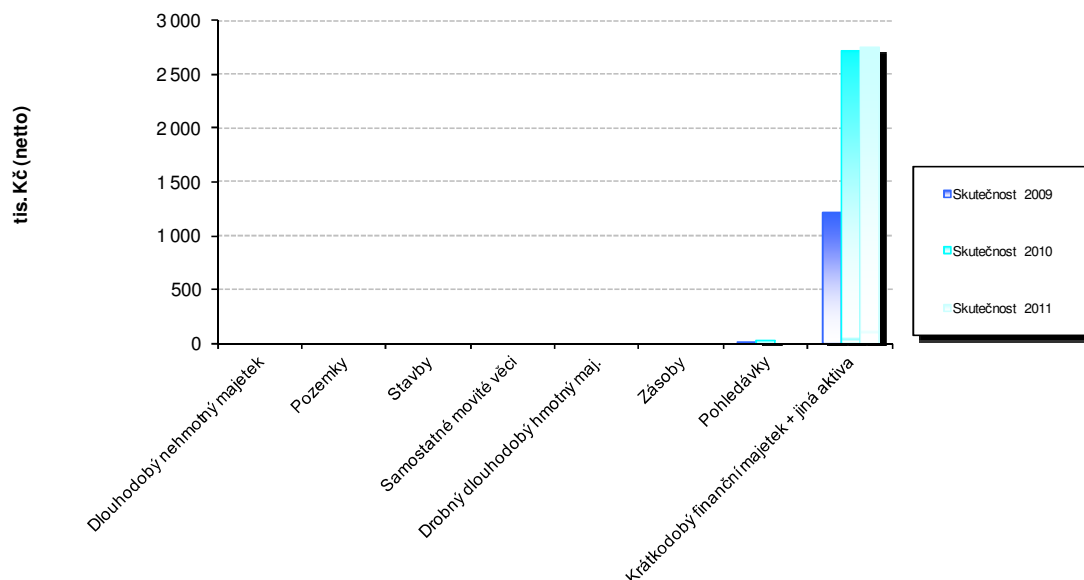
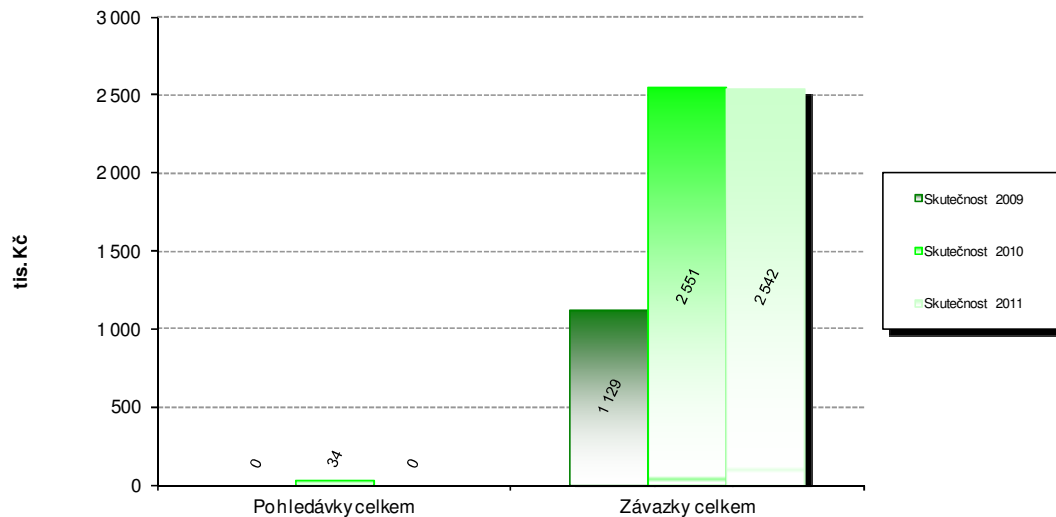
Společnost vykázala k 31.12.2011 účetní hodnotu majetku (aktiv) ve výši 2 754 tis. Kč (netto), tj. o 9 tis. Kč méně proti skutečnosti roku 2010 (viz graf 3a).

Společnost vykázala k 31.12.2011 *pohledávky* v celkové výši 0 tis. Kč (tj. o 34 tis. Kč méně proti roku 2010)

Společnost vykázala k 31.12.2011 *závazky* v celkové výši 2 254 tis. Kč (tj. o 9 tis. Kč více proti roku 2010). Všechny závazky jsou/nejsou ve lhůtě splatnosti. Stav pohledávek a závazků v jednotlivých letech je uveden v grafu 3b.

⁴ Všechny poskytnuté dotace a NFV v daném roce se pro účely tohoto vyúčtování považují za vyrovnávací platbu

⁵ Povinné informace dle § 21, odst. 1), písm. e) zákona

**(3a) Přehled majetku společnosti dle vybraných položek
v letech 2009 až 2011****(3b) Přehled pohledávek a závazků společnosti v letech 2009 až 2011****d) Lidské zdroje a zaměstnanost společnosti**⁶

Mzdové náklady společnosti byly k 31. 12. 2011 vykázány v celkové výši 2 622,01 tis. Kč ve struktuře (viz graf 4a):

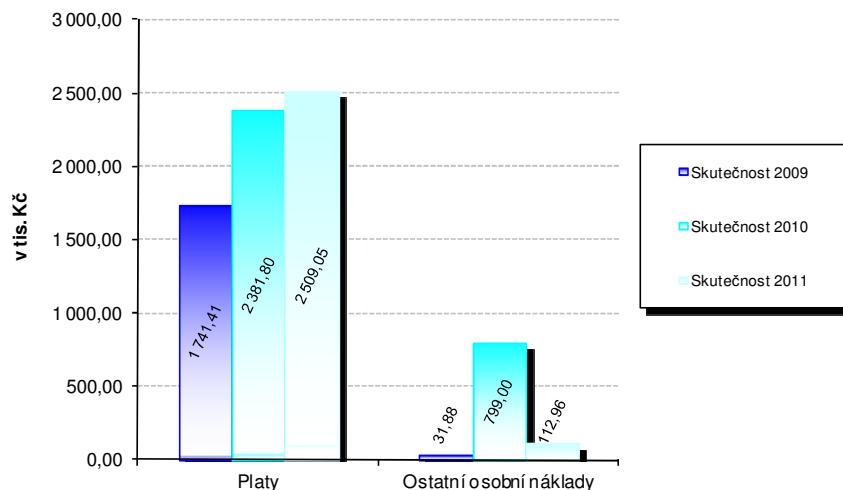
- náklady na mzdy vč. odměn ve výši 2 509,05 tis. Kč,
- náklady na ostatní osobní náklady (dohody) ve výši 112,96 tis. Kč,

V porovnání se skutečností roku 2010 vykázaly mzdové náklady pokles o 558,79 tis. Kč, z toho náklady na mzdy nárůst o 127,25 tis. Kč a náklady na ostatní osobní náklady pokles o 686,04 tis. Kč.

⁶ Povinné informace dle § 21, odst. 1), písm. b) zákona

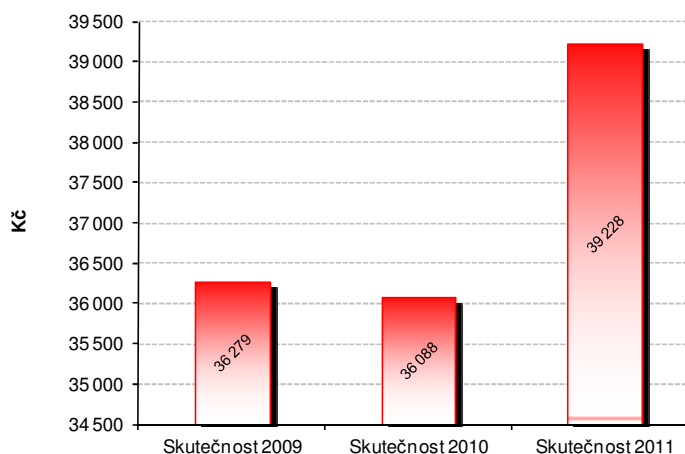
Náklady na mzdu ředitele a na odměny členů správní rady a členů dozorčí rady za rok 2011:⁷

- náklady na mzdu ředitele v celkové výši 734 tis. Kč
- náklady na odměny členů správní rady v celkové výši 0 tis. Kč
- náklady na odměny členů dozorčí rady v celkové výši 0 tis. Kč

(4a) Vývoj mzdových nákladů v letech 2009 až 2011

Skutečný fyzický stav pracovníků za rok 2011 je 7 zaměstnanců na 5,33 úvazku (roční prům. přepočtený stav), kdy se jedná o pokles o 0,17 úvazku oproti roku 2010.

Průměrná mzda za rok 2011 je vykázána ve výši 39 228 Kč, tj. o 3 141 Kč více oproti skutečnosti roku 2010 (viz graf 4b).

(4b) Vývoj průměrné mzdy v letech 2009 až 2011**e) Vývoj a stav fondů společnosti⁸**

Energetická agentura Zlínského kraje, o.p.s. nevytváří žádné fondy.

⁷ Povinné informace dle § 21, odst. 1), písm. f) zákona

⁸ Povinné informace dle § 21, odst. 1), písm. d) zákona

6) Změny zakládací listiny, ke kterým došlo v průběhu roku 2011 ⁹

V roce 2011 nedošlo k žádným změnám v zakládacích listinách společnosti.

7) Změny ve složení správní a dozorčí rady a o změně osoby ředitele, k nimž došlo v průběhu roku 2011 ¹⁰

V roce 2011 nedošlo k žádným změnám ve složení správní a dozorčí rady.

8) Informace dle zákona o účetnictví ¹¹

- Po rozvahovém dni nenastaly žádné významné skutečnosti významné pro naplnění účelu výroční zprávy
- *Předpokládaný vývoj činnosti účetní jednotky:* Společnost bude nadále vyvíjet aktivity v těchto oblastech:
 1. Konzultační činnost a energetické poradenství vedoucí ke zvýšení energetické efektivity a soběstačnosti
 2. Propagace a publikace příkladů dobré praxe
 3. Analytické a koncepční práce
 4. Iniciování a příprava projektů v oblasti energetiky
 5. Podpora vzniku energetického managementu kraje, měst a obcí
 6. Mezinárodní spolupráce na přípravě a propagaci energetického poradenství a projektů
- Organizace nevyvíjí žádné aktivity v oblasti výzkumu a vývoje.
- Aktivity organizace jsou primárně zaměřeny na ochranu životního prostředí:
- Účetní jednotka nemá žádnou organizační složku podniku v zahraničí.

B. Roční účetní závěrka za rok 2011

Součástí výroční zprávy jsou údaje o roční účetní závěrce za rok 2011, a to v následující struktuře:

- a) Rozvaha v plném rozsahu (označená FÚ)
- b) Výkaz zisku a ztráty v plném rozsahu (označený FÚ)
- c) Příloha tvořící součást účetní závěrky podle zákona č. 563/1191 Sb., o účetnictví

C. Zpráva auditora k roční účetní závěrce za rok 2011

Přílohou k Výroční zprávě společnosti je zpráva auditora k roční účetní závěrce za rok 2011 ¹².

D. Tabulková část

Přílohou textové části výroční zprávy v uvedeném členění jsou tabulky, které slouží k prezentaci a specifikaci konkrétních údajů a informací uvedených v bodu 5a) až 5e) textové části výroční zprávy, tj. informací o základních ekonomických údajích a ukazatelích vč. jejich meziročního vývoje a porovnání jejich skutečné výše s plánem (rozpočtem). Přehled a řazení tabulek:

1. Přehled provozních nákladů, výnosů a výsledku hospodaření dle jednotlivých zdrojů
2. Přehled vyrovnávacích plateb k 31.12.2011
3. Stav majetku a závazků společnosti
 - a. Stav majetku společnosti
 - b. Stav pohledávek a závazků společnosti

⁹ Povinné informace dle § 21, odst. 1), písm. g) zákona

¹⁰ Povinné informace dle § 21, odst. 1), písm. g) zákona

¹¹ Povinné informace dle § 21, odst. 2) zákona č. 563/1991 Sb., o účetnictví („výroční zpráva musí kromě informací nezbytných pro naplnění účelu výroční zprávy dále obsahovat další finanční a nefinanční informace“)

¹² § 19, odst. 2 zákona upravuje podmínky, kdy musí mít společnost ověřenu účetní závěrku auditorem (příjem dotace z veřejných rozpočtů min. 1 mil. Kč za účetní období nebo výše čistého obrátu min. 10 mil. Kč)

4. Lidské zdroje a zaměstnanost společnosti
(Přehled a vývoj mzdových nákladů, stavu pracovníků a průměrné mzdy)
5. Vývoj a stav fondů společnosti